

User Manual NAVITEL DVR Player



NAVITEL

CZ

EN

PL

RU

SK

UA

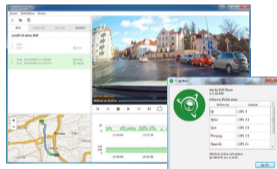
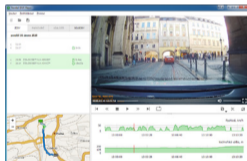
 NAVITEL DVR Player

Úvod

NAVITEL® vyvinul program NAVITEL DVR Player pro PC na Windows OS pro majitele autokamer NAVITEL.

NAVITEL DVR Player je software pro rychlé prohlížení videosouborů zachycených kamerami NAVITEL®. Uložte části videa, exportujte trasy a zobrazte si cestu na mapě, pokud byla zaznamenána pomocí kamery s GPS.

Tento dokument popisuje prvky uživatelského prostředí a základní funkce NAVITEL DVR Player.



Požadavky na systém

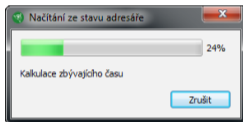
- OS Windows 7 nebo vyšší (32/64 bit);
- 2 GB RAM;
- 300 MB volného místa na disku;
- Procesor - minimálně 1 GHz.

PŘÍRUČKA

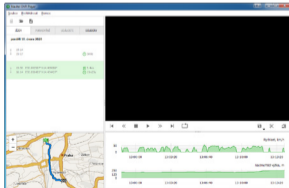
Instalace a první spuštění

Nainstalujte NAVITEL DVR Player do počítače podle všech kroků průvodce instalací. Po dokončení instalace připojte paměťovou kartu k počítači pomocí čtečky karet a spusťte v počítači program NAVITEL DVR Player.

Pokud je paměťová karta správně připojena, program ji automaticky detekuje a začne číst z adresáře.

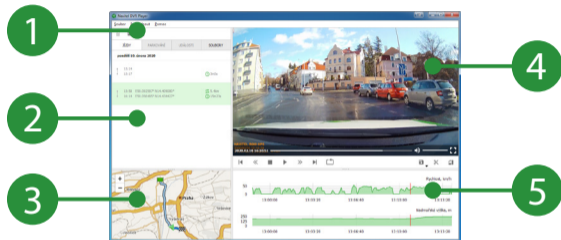


Po přečtení budou zaznamenané soubory k dispozici pro prohlížení v Průzkumníku programů.




CZ Prostředí programu

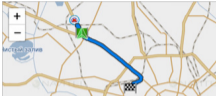
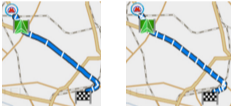
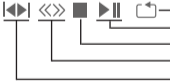
Prostředí program se skládá z Menu (1) a čtyř sekcí: Průzkumník (2), Mapa (3), Videopřehrávač (4) a Grafy / Video (5).



Velikost sekce v programu lze nastavit pomocí .

1	Menu	<p>Nabídka se skládá z karet „Soubor“, „Zobrazit“ a „Nápověda“.</p> <p>Na kartě „Soubor“ je k dispozici pět tlačítek:</p> <ul style="list-style-type: none"> • „Otevřít externí jednotku“ - přečte soubory v adresáři paměťové karty a otevře je v Průzkumníkoví programů; • „Otevřít adresář“ - otevře Průzkumník Windows a vyberte požadovanou složku pro čtení; • „Otevřít soubor“ - otevře Průzkumník Windows a vyberte požadovaný soubor; • „Zkontrolovat aktualizaci“ - program zkontroluje nejnovější aktualizaci; • „Exit“ - ukončení NAVITEL DVR Player.
---	------	--

		<p>Videosoubory uložené v počítači lze také přehrávat v NAVITEL DVR Player.</p> <p>Na kartě „Zobrazit“ je k dispozici pět tlačítek:</p> <ul style="list-style-type: none"> • „Časové značky na trase“ - úprava časových značek podél trasy na mapě: 30 sekund, 1 minuta, 5 minut nebo 20 minut; • „Zobrazit video“ - vyberte hlavní nebo zadní kameru v přehrávači; • „Otočit video“ - otočení videa vybrané kamery o 90° ve směru hodinových ručiček; • „Grafy“ - výběr zobrazení v závislosti na rychlosti, výšce a času v bloku grafů; • „Jazyk“ - výběr jazyka celého programu - angličtina, ruština, polština a čeština; <p>Tlačítko „O aplikaci“ je k dispozici na kartě „Nápověda“. Po kliknutí se zobrazí okno o verzi programu Navitel DVR Player, použitých knihovnách a jejich licencích.</p>				
2	Průzkumník	<p>Duplicitní ikony na horním panelu Průzkumníka:</p>  <ul style="list-style-type: none"> — otevřít soubor; — otevřít adresář; — otevřít externí disk. <p>Pokud je paměťová karta úspěšně načtena, zaznamenané soubory pro přehrávání se v Průzkumníku automaticky zobrazí s datem, délkou videa a souřadnicemi GPS.</p> <p>Průzkumník má čtyři karty:</p> <table border="1" data-bbox="597 736 1275 795"> <tr> <td>JÍZDY</td> <td>PARKOVÁNÍ</td> <td>UDÁLOSTI</td> <td>SOUBORY</td> </tr> </table> <p>Všechna nahraná videa jsou automaticky umístěna na záložku „Soubory“ a poté jsou rozdělená na zbývající části karet díky interním značkám souborů vytvořeným vaší záznamovou kamerou. Po kliknutí na libovolný soubor se automaticky spustí přehrávání.</p>	JÍZDY	PARKOVÁNÍ	UDÁLOSTI	SOUBORY
JÍZDY	PARKOVÁNÍ	UDÁLOSTI	SOUBORY			


3	Mapy	<p>Záložka Mapy zobrazuje vaši polohu GPS v době záznamu souboru.</p>  <p>Když kliknete na linii trasy, videozáznam cesty se posune do okamžiku, kdy byl vůz v tomto bodě na mapě.</p> <p>Nastavení časové značky umožňuje zobrazit bílé značky s různými časovými intervaly, z nichž si můžete vybrat: 30 sekund, 1 minuta, 5 minut nebo 20 minut.</p> 
4	Přehrávač	<p>Jedná se o přehrávač videa, ve kterém je k dispozici videozáznam s tlačítky pro úpravu zvuku a přepnutí do režimu celé obrazovky.</p> <p>V levém spodním okraji jsou standardní ovládací tlačítka přehrávače:</p>  <ul style="list-style-type: none"> — přehrávat do smyčky; — přehrát / pozastavit; — stop; — rychlost přehrávání; — přejít na předchozí / další soubor. <p>Kliknutím na tlačítko přehrávat ve smyčce, pomocí kombinace kláves Shift + levé tlačítko myši a Shift + pravé tlačítko myši, vyberte požadovaný interval v sekci graf / video pro přehrávání smyčky. Tlačítka pauzy při přehrávání fungují jako rychlý posun vpřed nebo druhý vzad.</p>

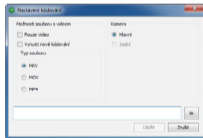
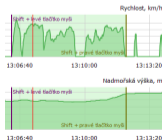
Můžete také ovládat pomocí šipek na klávesnici: doprava nebo doleva – posune záznam o 10 sekund dopředu nebo dozadu, pomocí šipky nahoru nebo dolů můžete vybrat soubory z Průzkumníka, stisknutí mezerníku - pauza.


Tlačítka jsou k dispozici v pravé dolní části přehrávače: ,  a .

V ikoně  přehrávače jsou k dispozici následující tlačítka:

- „Uložit snímek“ - uloží aktuální video snímek ve formátu .jpg nebo .png;
- „Uložit snímek obrazovky“ - uložení aktuálního snímku videa spolu se snímkem programu ve formátu .jpg nebo .png;
- „Uložit video a stopu“ - vyberte složku pro kopírování souborů aktuálního videa do formátu .mov a stopy souřadnic, pokud bylo video zaznamenáno pomocí GPS;
- „Uložit stopu“ - vyberte složku pro uložení stopy souřadnic ve formátech NMEA, KML, CSV, GPX a PLT, pokud bylo video zaznamenáno pomocí GPS;

Když kliknete na tlačítko  v sekci Grafy / videa pomocí kláves Shift + levé tlačítko myši a Shift + pravé tlačítko myši, musíte vybrat požadovanou část záznamu trasy pro export. Když kliknete na stejné tlačítko na okraji, zobrazí se okno pro výběr možnosti souboru videa, hlavní nebo zadní kamery a adresáře, který chcete uložit.



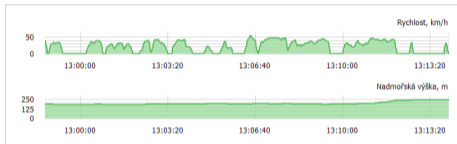
Po stisknutí tlačítka  se aktuální video otočí o 90° ve směru hodinových ručiček.

5 Grafy / Videá

Tato záložka představuje výběr grafů v závislosti na rychlosti vozidla a jeho výšky nad hladinou moře a na čase, v němž byl soubor zaznamenán.

Pokud umístíte kurzor nad graf, zobrazí se informace o aktuální rychlosti nebo nadmořské výšce vozidla, o datu a čase záznamu.

Když kliknete na libovolný graf, posune se video zpět do okamžiku, kdy bylo auto v tomto bodě.



Pokud bylo video zaznamenáno bez použití GPS, v grafickém bloku se zobrazí pouze videozáznam.

**Pozor!**

Zkontrolujte, zda je na vaší kameře a PC správně nastavené datum, čas, GPS a GMT (UTC).

V případě špatného nastavení může program NAVITEL DVR Player nesprávně zobrazit výše uvedené parametry v Průzkumníku načtených souborů, na videozáznamu přehrávače nebo v sekci Graf / video.



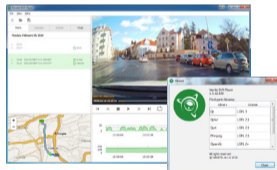
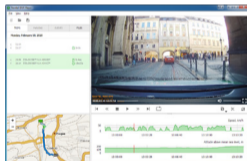
NAVITEL DVR Player

Get started

NAVITEL® has developed the NAVITEL DVR Player program for PCs on Windows OS for DVR owners.

NAVITEL DVR Player is a software for quick viewing video files captured by the NAVITEL® DVRs. Save fragments of the video, export the tracks of the routes and view the trip on the map if it was recorded by a DVR with GPS.

This document describes the user interface elements and basic functions of the NAVITEL DVR Player.



System requirements

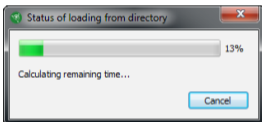
- OS Windows 7 or higher (32/64 bit);
- 2 GB RAM;
- 300 MB of free disk space;
- Processor - at least 1 GHz clock frequency.

Manual

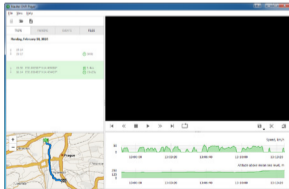
Installation and first run

Install NAVITEL DVR Player on the PC by following all the steps of the installation wizard. After the installation is completed, connect the memory card to the PC using a card reader and run the NAVITEL DVR Player program on your computer.

If the memory card is connected correctly, the program will automatically detect it and start reading from the directory.

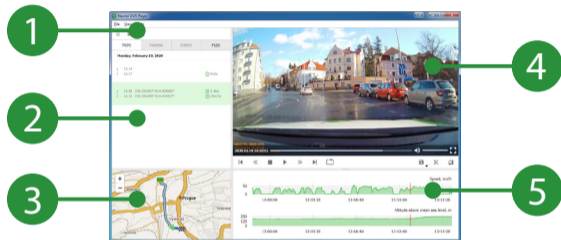


After reading, the recorded files will be available for viewing in the program explorer.




Program interface

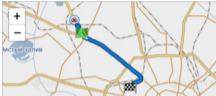
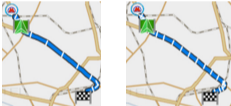

The program interface consists of a menu (1) and four sections: explorer (2), map (3), videoplayer (4) and graphs/videotrack (5).



Section sizes in the program can be adjusted with .

1	Menu	<p>The menu consists of the tabs "File", "View" and "Help". Five buttons are available on the "File" tab:</p> <ul style="list-style-type: none"> • "Open external drive" - reads files in the directory of the memory card and opens them in the program explorer; • "Open directory" - opens Windows explorer to select the desired folder for reading; • "Open file" - opens Windows explorer to select the desired file; • "Check update" - the program checks for the latest update; • "Quit" - exit from NAVITEL DVR Player.
---	------	--

		<p>Video files stored on a PC can also be played in the NAVITEL DVR Player.</p> <p>Five buttons are available in the "View" tab:</p> <ul style="list-style-type: none"> • "Time stamps on track" - adjusting the time stamps along the route line on the map: 30 seconds, 1 minute, 5 minutes or 20 minutes; • "Show video" - select the main or rear camera in the player; • "Rotate video" - turn the video of the selected camera 90 ° clockwise; • "Charts" - selection of the display in the section of graphs of the dependences of speed and altitude on time; • "Language" - choice of interface language - English, Russian, Polish or Czech; <p>The "About" button is available in the "Help" tab, when clicked, a window appears about the version of the Navitel DVR Player program, the libraries used and their licenses.</p>				
2	Explorer	<p>Duplicate keys on the top panel of the explorer:</p>  <p>— open file; — open a directory; — open an external drive.</p> <p>If the memory card is scanned successfully, the recorded files for playback will automatically appear in the explorer with the date, video duration and GPS coordinates.</p> <p>Explorer has four tabs:</p> <table border="1" data-bbox="597 736 1275 795"> <tr> <td>TRIPS</td> <td>PARKING</td> <td>EVENTS</td> <td>FILES</td> </tr> </table> <p>All recorded videos are automatically placed in the tab «Files» and then distributed to the rest of the tabs due to internal file marks, made by your DVR. When you click on any file, it automatically starts playing.</p>	TRIPS	PARKING	EVENTS	FILES
TRIPS	PARKING	EVENTS	FILES			


<p>3</p>	<p>Map</p>	<p>The map section show your GPS location at the time of file recording.</p>  <p>When you click on the route line, the video will be rewound to that moment, at which the car was at this point on the map.</p> <p>Adjusting the time stamp allows you to see white marks with different time intervals to choose from: 30 seconds, 1 minute, 5 minutes or 20 minutes.</p> 
<p>4</p>	<p>Videoplayer</p>	<p>A videoplayer is a player in which a video track with buttons for adjusting the sound and switching to full screen mode is available.</p> <p>In the bottom left there are standard player control buttons:</p>  <p>By clicking on the loop playback button, using the Shift + left mouse button and Shift + right mouse button combinations, select the desired interval on the graph / video section for loop playback. The pause playback speed buttons work like frame forward or a second backward.</p>

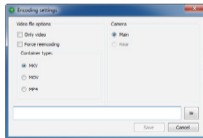
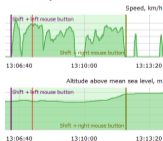
You can also control the arrows on the keyboard: right or left - rewind during playback for 10 seconds forward or backward, respectively, up or down arrows can select files from the program explorer of the current tab, space - pause.


The buttons are available in the lower right part of the player: ,  and .

In  the following buttons are available:

- "Save a shot" - saves the current video shot in .jpg or .png format;
- "Save screenshot of the window" - saving the current shot of the video along with the screenshot of the program in .jpg or .png format;
- "Save video and track" - select the folder for copying the files of the current video to the .mov format and the track of coordinates, if the video was recorded with GPS;
- "Save Track" - select a folder for saving the track of coordinates in the formats NMEA, KML, CSV, GPX and PLT, if the video was recorded with GPS;

When you click on the button  on the graphs/videotrack section using the Shift + left mouse button and Shift + right mouse button combinations, you need to select the desired fragment for export. When you click the same button on the side, a window will appear for selecting a video file option, type of container, main or rear camera and directory to save.



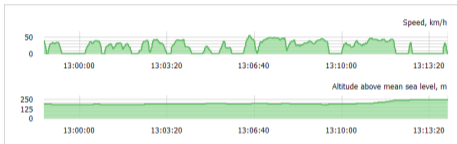
When the button  is pressed, the current video is rotated 90° clockwise.

5 Graphs / Videotrack

This section presents a choice of graphs of the dependences of the speed of the car and its height above sea level on time, corresponding to the time of the recorded file.

If you hover over the graph, a message appears about the current speed or altitude of the car, the date and time of recording.

When you click on any graph, it rewinds the video at the moment when the car was at this point.



If the file was recorded without using GPS, only the video track will be displayed in the graphs section. When you hover, the message will indicate only the date and time of the recording.


Attention!

Check the relevance of the date, time, GPS and GMT (UTC) settings on your DVR and PC.

In case of irrelevant settings, the NAVITEL DVR Player program may incorrectly display the above parameters in the explorer of the scanned files, on the video track of the player and on the graphs/videotrack.

NAVITEL DVR Player

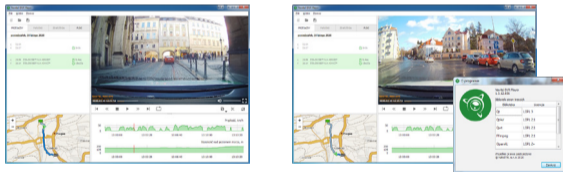
Wstęp

NAVITEL® opracował program NAVITEL DVR Player dla użytkowników wideorejestratorów, którzy korzystają z komputerów na systemie operacyjnym Windows.

NAVITEL DVR Player to program, który służy do szybkiego obejrzenia plików nagranych przez wideorejestratory NAVITEL®. Umożliwia on zachowanie fragmentów filmów, eksport nagrań z trasy oraz oglądanie przebiegu podróży na mapie, jeśli podczas jazdy w kamerze był włączony GPS.

PL

Instrukcja opisuje elementy interfejsu użytkownika oraz podstawowe funkcje programu NAVITEL DVR Player.



Wymagania systemowe

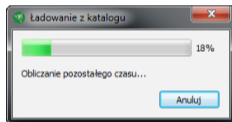
- System operacyjny Windows 7 lub nowszy (32/64 bit);
- 2 GB RAM;
- 300 MB wolnego miejsca na dysku;
- Procesor – co najmniej 1 GHz częstotliwości zegarowej.

Instrukcja

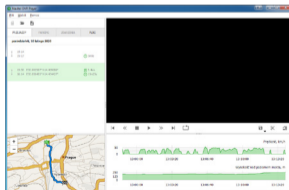
Instalacja i pierwsze uruchomienie

Zainstaluj NAVITEL DVR Player na komputerze zgodnie ze wskazówkami kreatora instalacji. Po ukończonym procesie, włóż kartę pamięci do komputera używając czytnika kart pamięci i otwórz program NAVITEL DVR Player.

Jeżeli karta pamięci została właściwie włożona, program automatycznie ją wykryje i rozpocznie wczytywanie katalogu.

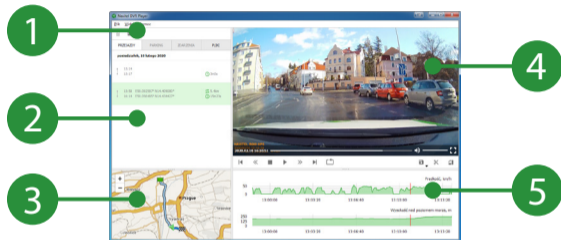


Po wczytaniu, nagrane pliki będą dostępne do wglądu w eksploratorze programu.




Interfejs programu

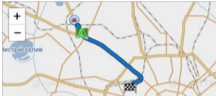
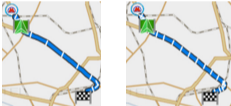
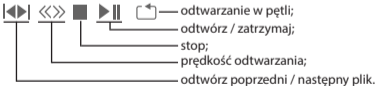
Interfejs programu składa się z menu (1) i czterech części: eksploratora (2), mapy (3), odtwarzacza wideo (4), wykresów / nagrania wideo (5).



Rozmiar każdej części może być dostosowany za pomocą .

1	Menu	<p>Menu składa się z zakładek „Plik”, „Widok”, „Pomoc”.</p> <p>W zakładce „Plik” dostępnych jest pięć przycisków:</p> <ul style="list-style-type: none"> • „Otwórz dysk zewnętrzny” – wczytanie plików z katalogu karty pamięci i otwarcie ich w eksploratorze programu; • „Otwórz katalog” – otwarcie eksploratora Windows, aby wybrać właściwy folder do wczytania; • „Otwórz plik” - otwarcie eksploratora Windows, aby wybrać właściwy plik; • „Sprawdź aktualizacje” – sprawdzenie, czy w programie są dostępne nowe aktualizacje; • „Wyjdź” – wyjście z programu NAVITEL DVR Player.
---	------	---

		<p>Pliki wideo zapisane na komputerze mogą zostać odtworzone w programie NAVITEL DVR Player.</p> <p>W zakładce „Widok” dostępnych jest pięć przycisków:</p> <ul style="list-style-type: none"> • „Znaczniki czasu na ścieżce wideo” – dostosowanie znaczników wzdłuż linii drogi na mapie: 30 sekund, 1 minuta, 5 minut, 20 minut; • „Pokaż wideo” – wybór w odtwarzaczu przedniej lub tylnej kamery; • „Obróć wideo” – obrót wideo w wybranej kamerze o 90° zgodnie z ruchem wskazówek zegara; • „Wykresy” – wybór widoku w sekcji z wykresami, w zależności od prędkości i wysokości w danym czasie; • „Język” – wybór języka interfejsu – angielski, rosyjski, polski lub czeski; <p>Przycisk „O programie” jest dostępny w zakładce „Pomoc”. Po kliknięciu na niego otworzy się okno z informacją o wersji programu NAVITEL DVR Player, bibliotekach oraz licencjach.</p>				
2	Eksplorator	<p>Duplikowanie kluczy na górze panelu eksploratora:</p>  <ul style="list-style-type: none"> — otwórz plik; — otwórz katalog; — otwórz dysk zewnętrzny. <p>Jeżeli udało się zeskanować kartę pamięci, nagrane pliki zostaną automatycznie wyświetlone w Eksploratorze z datą, czasem trwania wideo i współrzędnymi GPS.</p> <p>Eksplorator posiada cztery zakładki:</p> <table border="1" data-bbox="597 736 1275 795"> <tr> <td>PRZEJAZDY</td> <td>PARKING</td> <td>ZDARZENIA</td> <td>PLIKI</td> </tr> </table> <p>Wszystkie nagrane materiały wideo są automatycznie umieszczane w zakładce „Pliki”, a następnie udostępniane w pozostałych zakładkach, z uwagi na ich wewnętrzne ślady, wykonane przez wideorejestrator. Po kliknięciu na jakikolwiek z plików, zostanie on odtworzony.</p>	PRZEJAZDY	PARKING	ZDARZENIA	PLIKI
PRZEJAZDY	PARKING	ZDARZENIA	PLIKI			


3	Mapy	<p>Część dotycząca map wyświetla aktualną lokalizację GPS podczas nagrywanego wideo.</p>  <p>Po kliknięciu na trasę na mapie, wideo zostanie przewinięte do punktu, w którym znajdował się pojazd.</p> <p>Dostosowywanie znaczników na mapie pozwala zobaczyć białe ślady w różnych odstępach czasowych, do wyboru: 30 sekund, 1 minuta, 5 minut, 20 minut.</p> 
4	Odtwarzacz	<p>Odtwarzacz wideo, który umożliwia w pliku wideo dostosować dźwięk nagrania i zmienić obraz na tryb pełnoekranowy.</p> <p>W lewym dolnym rogu znajdują się standardowe przyciski dla kontroli odtwarzacza:</p>  <p>Klikając na przycisk odtwarzanie w pętli, przy użyciu kombinacji Shift + lewego przycisku myszy i Shift + prawego przycisku myszy, wybierz dowolny przedział na wykresie / sekcji wideo dla odtwarzania w pętli. Zatrzymanie odtwarzacza przyciskami prędkości odtwarzania spowoduje przewinięcie pliku do przodu lub do tyłu.</p>

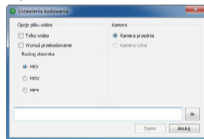
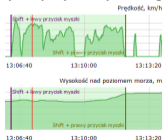
Istnieje możliwość kontrolowania strzałek na klawiaturze: prawa lub lewa – przewinięcie odtwarzania o 10 sekund do przodu lub do tyłu, w kolejności, górna lub dolna strzałka może wybrać pliki z aktualnej zakładki w eksploratorze programu, spacja – zatrzymanie.


Przyciski są dostępne w dolnej części, po prawej stronie odtwarzacza:   i .

W  dostępne są następujące przyciski:

- „Zapisz klatkę wideo” – zapisanie aktualnego zdjęcia z nagrania wideo w formacie .jpg lub .png;
- „Zapisz okno” – zapisanie aktualnego zdjęcia z nagrania wideo razem ze zrzutem ekranu z programu w formacie .jpg lub .png;
- „Zapisz wideo i ścieżkę” – wybierz folder, aby skopiować pliki aktualnego wideo do formatu .mov i współrzędnych trasy, jeżeli wideo zostało nagrane przy włączonym GPS;
- „Zapisz ścieżkę” – wybierz folder, aby zachować współrzędne trasy w formatach: NMEA, KML, CSV, GPX i PLT, jeżeli wideo zostało nagrane przy włączonym GPS;

Klikając na przycisk  na wykresach / sekcji ze ścieżką wideo używając kombinacji przycisków Shift + lewy przycisk myszy i Shift + prawy przycisk myszy, należy wybrać dany fragment, aby móc go eksportować. Po kliknięciu tego samego przycisku na stronie, wyświetli się okno, w celu wybrania opcji pliku wideo, rodzaju kontenera, przedniej lub tylnej kamery i katalogu do zapisania pliku.



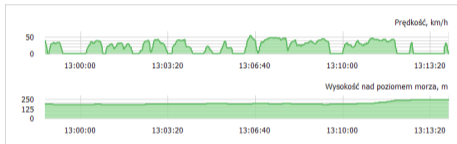
Kiedy przycisk  jest wciśnięty, bieżące wideo obraca się o 90°, zgodnie z ruchem wskazówek zegara.

5 Wykresy / Ścieżka wideo

Sekcja przedstawia wybór wykresów w zależności od prędkości jazdy samochodu i jego wysokości nad poziomem morza w czasie, kiedy nagrywane jest wideo.

Po najechnięciu myszką na wykres pojawi się informacja o aktualnej prędkości oraz wysokości samochodu, dacie i czasie nagrywania materiału.

Klikając na którykolwiek z wykresów, wideo zostanie przewinięte do punktu, w którym znajdował się pojazd.



Jeżeli wideo zostało nagrane bez włączonego GPS, w sekcji wykresów wyświetli się tylko ścieżka wideo.

**Ważne!**

Sprawdź ważność daty, godziny, ustawień GPS i GMT (UTC) w swoim wideorejestratorze i komputerze.

W przypadku nieistotnych ustawień, program NAVITEL DVR Player może w niewłaściwy sposób wyświetlić powyższe parametry w eksploratorze zeskanowanych plików, na ścieżce wideo odtwarzacza oraz na wykresach / ścieżce wideo.



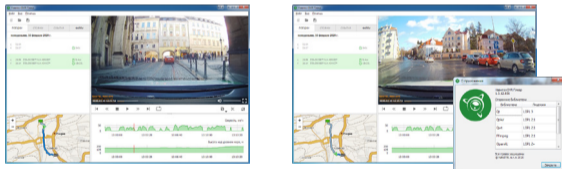
NAVITEL DVR Player

Введение

Компания NAVITEL® разработала для владельцев видеорегистраторов собственной торговой марки программу NAVITEL DVR Player для ПК на ОС Windows.

NAVITEL DVR Player – программное обеспечение для быстрого просмотра видеофайлов, снятых видеорегистратором NAVITEL®. Сохраняйте фрагменты видео, экспортируйте треки маршрутов и просматривайте на карте поездку, если она была записана видеорегистратором с GPS.

Ниже описаны элементы пользовательского интерфейса и основные функции NAVITEL DVR Player.



RU

Системные требования

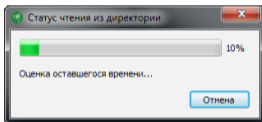
- ОС Windows 7 и выше (32/64 бит);
- 2 Гб RAM;
- 300 Мбайт свободного дискового пространства;
- Процессор - минимум 1 ГГц тактовой частоты.

Руководство

Установка и первый запуск программы

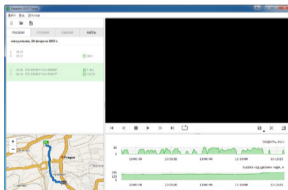
Установите NAVITEL DVR Player на ПК, выполнив все пункты мастера установки. После завершения установки подключите карту памяти к ПК при помощи кард-ридера и запустите программу NAVITEL DVR Player на своем компьютере.

Если карта памяти подключена правильно, программа автоматически определит ее и начнет считывание из директории.



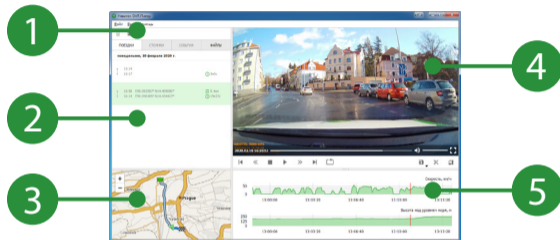
RU


После считывания Вам будут доступны записанные файлы для просмотра в проводнике программы.




Интерфейс программы

Интерфейс программы состоит из меню (1) и четырех секций: проводник (2), карта (3), видеопроигрыватель (4) и графики/видеодорожка (5).



Размеры секций в программе можно регулировать при помощи .

1	Меню	Меню состоит из вкладок «Файл», «Вид» и «Помощь». Во вкладке «Файл» доступны кнопки: <ul style="list-style-type: none"> • «Открыть внешний диск» – считывает файлы из директории карты памяти и открывает их в проводнике программы; • «Открыть директорию» – открывает проводник Windows для выбора нужной папки для считывания; • «Открыть файл» – открывает проводник Windows для выбора нужного файла; • «Проверить обновление» – проверка последнего обновления программы; • «Выход» – выход из NAVITEL DVR Player.
---	------	---

		<p>Сохраненные на ПК видеофайлы так же можно воспроизводить в NAVITEL DVR Player.</p> <p>Во вкладке «Вид» доступны кнопки:</p> <ul style="list-style-type: none"> • «Временные отметки на треке» – регулировка белых временных отметок по линии маршрута на карте: 30 секунд, 1 минута, 5 минут или 20 минут; • «Показывать видео» – выбор основной или задней камеры (при наличии) в видеопроигрывателе; • «Повернуть видео» – поворот видео выбранной камеры на 90° по часовой стрелке; • «Графики» – выбор отображения в секции графиков зависимостей скорости и высоты над уровнем моря от времени автомобиля; • «Язык» – выбор языка интерфейса: английский, русский, польский или чешский; <p>Во вкладке «Помощь» доступна кнопка «О приложении», при нажатии которой появляется окно с информацией о версии программы NAVITEL DVR Player, используемых библиотеках и их лицензиях.</p>
2	Проводник	<p>В верхней панели проводника продублированы кнопки:</p>  <ul style="list-style-type: none"> — открыть файл; — открыть директорию; — открыть внешний диск. <p>При успешном сканировании карты памяти, записанные файлы для проигрывания автоматически появятся в проводнике программы с указанием даты, длительности видео и координатами GPS.</p> <p>Проводник имеет четыре вкладки:</p> <div data-bbox="597 735 1275 795" style="border: 1px solid gray; padding: 5px; display: flex; justify-content: space-around; margin: 10px 0;"> ПОЕЗДКИ СТОЯНКИ СОБЫТИЯ ФАЙЛЫ </div> <p>Все записанные файлы автоматически попадают во вкладку «Файлы» и далее распределяются по остальным вкладкам благодаря внутренним файловым меткам, сделанным Вашим видеорегистратором. При нажатии на любой файл, он автоматически начинает воспроизведение в видеопроигрывателе.</p>


3	Карта	<p>Карта показывает Ваше местоположение по GPS в момент записи файла.</p>  <p>При клике на линию маршрута происходит перемотка видео к тому моменту, в котором машина находилась в этой точке на карте.</p> <p>Регулировка временных отметок позволяет увидеть белые метки с различными временными промежутками на выбор: 30 секунд, 1 минута, 5 минут или 20 минут.</p> 
4	Проигрыватель	<p>Проигрыватель – видеоплеер, в котором доступна видеодорожка с кнопками регулировки звука и перехода в полноэкранный режим.</p> <p>В левой нижней части доступны стандартные кнопки управления плеером:</p>  <ul style="list-style-type: none"> — циклическое воспроизведение; — воспроизведение/пауза; — стоп; — скорость воспроизведения; — переход к предыдущему/следующему файлу. <p>Нажав на кнопку циклического воспроизведения, при помощи комбинаций Shift + левая кнопка мыши и Shift + правая кнопка мыши необходимо выделить нужный интервал на секции графиков/видеодорожки для циклического воспроизведения. Кнопки скорости воспроизведения в режиме паузы работают как перемотка на кадр вперед или на секунду назад.</p>

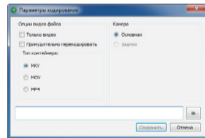
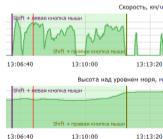
Так же можно управлять стрелками на клавиатуре: вправо или влево – перемotka во время воспроизведения на 10 секунд вперед или назад соответственно, стрелочками вверх или вниз можно выбирать файлы из проводника программы текущей вкладки, пробел – пауза.


В правой нижней части видеопроигрывателя доступны кнопки: ,  и .

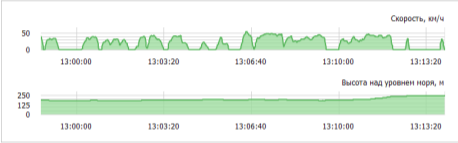

В  доступны кнопки:

- «Сохранить кадр» – сохранение текущего кадра видео в формате .jpg или .png;
- «Сохранить скриншот рабочего окна» – сохранение текущего кадра видео вместе со скриншотом программы в формате .jpg или .png;
- «Сохранить видео и трек» – выбор папки для копирования файлов текущего видео в формат .mov и трека координат, в случае если видео было записано с GPS;
- «Сохранить трек» – выбор папки для сохранения трека координат в форматы NMEA, KML, CSV, GPX и PLT, в случае если видео было записано с GPS;

При нажатии кнопки  на секции графиков/видеодорожки при помощи комбинаций Shift + левая кнопка мыши и Shift + правая кнопка мыши необходимо выбрать нужный фрагмент для экспорта. При нажатии этой же кнопки сбоку, появится окно выбора опции видео файла, тип контейнера, основной или задней камеры и директории для сохранения.



При нажатии кнопки  текущее видео поворачивается на 90° по часовой стрелке.

5	Графики / Видеодорожка	<p>В этой секции представлены на выбор графики зависимостей скорости автомобиля и его высоты над уровнем моря от времени, соответствующие моменту записи файла.</p> <p>При наведении курсора на график/видеодорожку, появится сообщение о текущей скорости или высоте над уровнем моря автомобиля, дате и времени записи.</p> <p>При клике на любой график происходит перемотка видео к тому моменту, в котором машина находилась в этой точке.</p>  <p>В случае, если файл был записан без использования GPS, в секции графиков будет отображаться только видеодорожка. При наведении курсора в сообщении будет указано только дата и время записи.</p> 
---	------------------------	---

Внимание!

Следите за актуальностью настроек даты, времени, GPS и GMT (UTC) на Вашем видеорегистраторе и на ПК.

В случае неактуальных настроек программа NAVITEL DVR Player может некорректно отображать вышеперечисленные параметры в проводнике сканированных файлов, на видеодорожке проигрывателя и на графиках/видеодорожке.

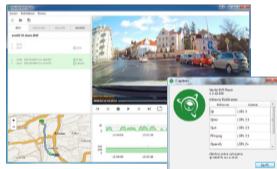
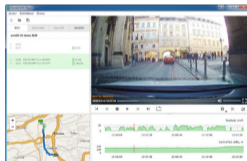
NAVITEL DVR Player

Úvod

NAVITEL® vyvinul program NAVITEL DVR Player pre PC na Windows OS pre majiteľov autokamier NAVITEL.

NAVITEL DVR Player je softvér pre rýchle prezeranie videosúborov zachytených kamerami NAVITEL®. Uložte časti videa, exportujte trasy a zobrazte si cestu na mape, ak bola zaznamenaná pomocou kamery s GPS.

Tento dokument popisuje prvky užívateľského prostredia a základné funkcie NAVITEL DVR Player.



Požiadavky na systém

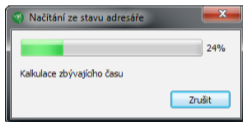
- OS Windows 7 alebo vyššie (32/64 bit);
- 2 GB RAM;
- 300 MB voľného miesta na disku;
- Procesor - minimálne 1 GHz.

Príručka

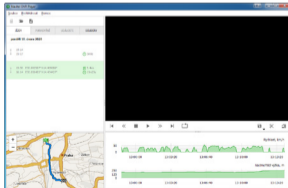
Inštalácia a prvé spustenie

Nainštalujte NAVITEL DVR Player do počítača podľa všetkých krokov sprievodca inštaláciou. Po dokončení inštalácie pripojte pamäťovú kartu k počítaču pomocou čítačky kariet a spustíte v počítači program NAVITEL DVR Player.

Ak je pamäťová karta správne pripojená, program ju automaticky detekuje a začne čítať z adresára.

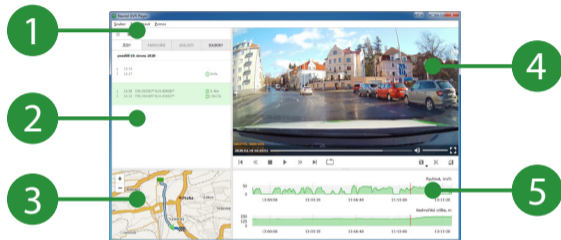


Po prečítaní budú zaznamenané súbory k dispozícii pre prehliadanie v Prieskumníkovi programov



Rozhranie programu


Prostredie programu sa skladá z Menu (1) a štyroch sekcií: Prieskumník (2), Mapa (3), Videoprehrávač (4) a Grafy / Videá (5).

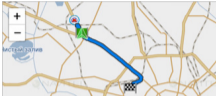

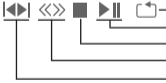


Veľkosť sekcie v programe je možné nastaviť pomocou .

SK

1	Menu	<p>Ponuka sa skladá z kariet „Súbor“, „Zobraziť“ a „Nápoveda“.</p> <p>Na karte „Súbor“ je k dispozícii päť tlačidiel:</p> <ul style="list-style-type: none"> • „Otvoriť externú jednotku“ - prečítajte súbory v adresári pamäťovej karty a otvorte ich v Prieskumníkovi programov; • „Otvoriť adresár“ - otvorte Prieskumník Windows a vyberte požadovanú zložku pre čítanie; • „Otvoriť súbor“ - otvorte Prieskumník Windows a vyberte požadovaný súbor; • „Skontrolovať aktualizáciu“ - program skontroluje najnovšiu aktualizáciu; • „Exit“ - ukončenie NAVITEL DVR Player.
---	------	---

		<p>Videosúbory uložené v počítači je možné taktiež prehrávať v NAVITEL DVR Player.</p> <p>Na karte „Zobrazit“ je k dispozícii päť tlačidiel:</p> <ul style="list-style-type: none"> • „Časová pečiatka na trase“ - úprava časových značiek pozdĺž trasy na mape: 30 sekúnd, 1 minúta, 5 minút alebo 20 minút; • „Zobrazit video“ - vyberte hlavnú alebo zadnú kameru v prehrávači; • „Otočiť video“ - otočenie videa vybranej kamery o 90° v smere hodinových ručičiek; • „Grafy“ - výber zobrazenia v závislosti na rýchlosti, výške a času v bloku grafov; • „Jazyk“ - výber jazyka celého programu - angličtina, ruština, poľština a čeština; <p>Tlačidlo „O aplikácii“ je k dispozícii na karte „Nápoveda“. Po kliknutí sa zobrazí okno o verzii programu Navitel DVR Player, použitých knižniciach a ich licenciách.</p>				
2	Prieskumník	<p>Duplicitné ikony na hornom paneli Prieskumníka:</p>  <ul style="list-style-type: none"> — otvoriť súbor; — otvoriť adresár; — otvoriť externý disk. <p>Ak je pamäťová karta úspešne načítaná, zaznamenané súbory pre prehrávanie sa v Prieskumníku automaticky zobrazia s dátumom, dĺžkou videa a súradnicami GPS.</p> <p>Prieskumník má štyri karty:</p> <table border="1" data-bbox="597 736 1275 795"> <tr> <td>JÍZDY</td> <td>PARKOVÁNÍ</td> <td>UDÁLOSTI</td> <td>SOUBORY</td> </tr> </table> <p>Všetky nahrané videá sú automaticky umiestené na záložku „Súbory“ a potom sú rozdelené na zostávajúce časti kariet vďaka interným značkám súborov vytvoreným vašou DVR. Po kliknutí na ľubovoľný súbor sa automaticky spustí prehrávanie.</p>	JÍZDY	PARKOVÁNÍ	UDÁLOSTI	SOUBORY
JÍZDY	PARKOVÁNÍ	UDÁLOSTI	SOUBORY			


3	Mapy	<p>Záložka Mapy zobrazuje vašu polohu GPS v dobe záznamu súboru.</p>  <p>Keď kliknete na líniu trasy, videozáznam sa posunie do okamžiku, kedy bolo vozidlo v tomto bode na mape.</p> <p>Nastavenie časovej značky umožňuje zobrazíť biele značky s rôznymi časovými intervalmi, z ktorých si môžete vybrať: 30 sekúnd, 1 minútu, 5 minút alebo 20 minút.</p> 
4	Prehrávač	<p>Jedná sa o prehrávač videa, v ktorom je k dispozícii videozáznam s tlačidlami pre úpravu zvuku a prepnutie do režimu celej obrazovky.</p> <p>V ľavom spodnom okraji sú štandardné ovládacie tlačidlá prehrávača:</p>  <ul style="list-style-type: none"> — prehrávať do slučky; — prehrať / pozastaviť; — stop; — rýchlosť prehrávania; — prejsť na predchádzajúci / ďalší súbor. <p>Kliknutím na tlačidlo prehrávanie slučky, pomocou kombinácie kláves Shift + ľavé tlačidlo myši a Shift + pravé tlačidlo myši, vyberte požadovaný interval v sekcii graf / video pre prehrávanie slučky. Tlačidlo pauza pri prehrávaní funguje ako rýchly posun dopredu alebo druhý dozadu.</p>

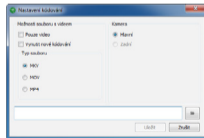
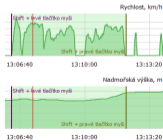
Môžete tak ovládať pomocou šípok na klávesnici: doprava alebo doľava – posunie záznam o 10 sekúnd dopredu alebo dozadu, pomocou šípky nahor alebo nadol môžete vybrať súbory z Prieskumníka, stlačením medzerníka - pauza.

Tlačidlá sú k dispozícii v pravej dolnej časti prehrávača:   a .

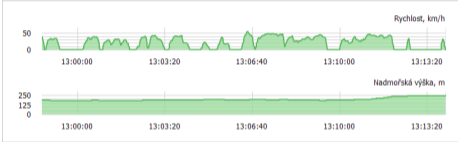

V  sú k dispozícii nasledujúce tlačidlá:

- „Uložiť snímok“ - uložiť aktuálny video snímok vo formáte .jpg alebo .png;
- „Uložiť snímok obrazovky“ - uloženie aktuálneho snímku videa spolu so snímkom programu vo formáte .jpg alebo .png;
- „Uložiť video a stopu“ - vyberte zložku pre kopírovanie súborov aktuálneho videa do formátu .mov a stopy súradníc, ak bolo video zaznamenané pomocou GPS;
- „Uložiť stopu“ - vyberte zložku pre uloženie stopy súradníc vo formátoch NMEA, KML, CSV, GPX a PLT, ak bolo video zaznamenané pomocou GPS;

Keď kliknete na tlačidlo  v sekcii Grafy / videá pomocou kláves Shift + ľavé tlačidlo myši a Shift + pravé tlačidlo myši, musíte vybrať požadovanú časť záznamu trasy pre export. Keď kliknete na rovnaké tlačidlo na okraji, zobrazí sa okno pre výber možnosti súboru videa, hlavnej alebo zadnej kamery a adresára, ktorý chcete uložiť.



Po stlačení tlačidla  sa aktuálne video otočí o 90° v smere hodinových ručičiek.

5	Grafy / Videá	<p>Táto záložka predstavuje výber grafov v závislosti na rýchlosti vozidla a jeho výšky nad hladinou mora a na čase, v ňom bol súbor zaznamenaný. Ak umiestnite kurzor nad grafom, zobrazí sa správa o aktuálnej rýchlosti alebo nadmorskej výške vozidla, o dátume a čase záznamu.</p> <p>Ak kliknete na ľubovoľný graf, posunie sa video späť do okamžiku, kedy bolo auto v tomto bode.</p>  <p>Ak bolo video zaznamenané bez použitia GPS, v grafickom bloku sa zobrazí iba videozáznam.</p> 
---	---------------	--

Pozor!

Skontrolujte, či je na vašej kamere a PC správne nastavený dátum, čas, GPS a GMT (UTC).

V prípade zlého nastavenia môže program NAVITEL DVR Player nesprávne zobrazit' vyššie uvedené parametre v Prieskumníku načítaných súborov, na videozázname prehrávača alebo v sekcii Graf / video.



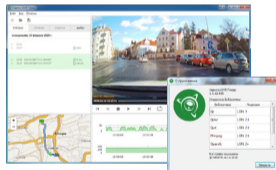
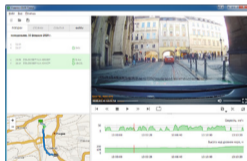
NAVITEL DVR Player

Вступ

Компанія NAVITEL® розробила для власників відеореєстраторів власної торгової марки програму NAVITEL DVR Player для ПК на ОС Windows.

NAVITEL DVR Player - програмне забезпечення для швидкого перегляду відеофайлів, знятих відеореєстратором NAVITEL®. Зберігайте фрагменти відео, експортуйте треки маршрутів і переглядайте на мапі поїздки, якщо вона була записана відеореєстратором з GPS.

Нижче описані елементи призначеного для користувача інтерфейсу і основні функції NAVITEL DVR Player.



Системні вимоги

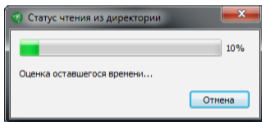
- ОС Windows 7 і вище (32/64 біт);
- 2 Гб RAM;
- 300 Мбайт вільного дискового простору;
- Процесор - мінімум 1 ГГц тактової частоти.

Посібник

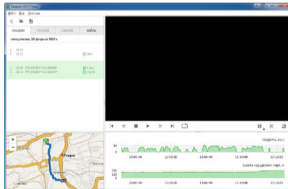
Інсталювання і перший запуск програми

Встановіть NAVITEL DVR Player на ПК, виконавши всі пункти майстра інсталювання. Після завершення інсталювання - підключіть карту пам'яті до ПК за допомогою карт-рідера і запустіть програму NAVITEL DVR Player на своєму комп'ютері.

Якщо карта пам'яті підключена правильно, програма автоматично визначить її і почне зчитування з директорії.

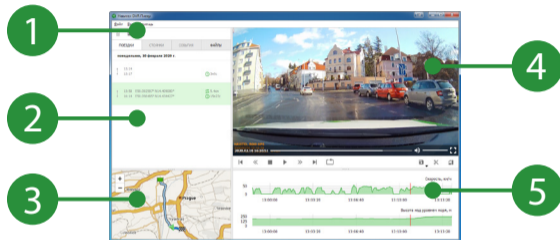


Після зчитування Вам будуть доступні записані файли для перегляду в провіднику програми.




Інтерфейс програми

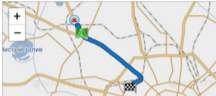
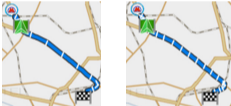

Інтерфейс програми складається з меню (1) і чотирьох секцій: провідник (2), карта (3), відеоплеєр (4) і графіки / відеодоріжка (5).



Розміри секцій в програмі можна регулювати за допомогою 

1	Меню	Меню складається з вкладок «Файл», «Вид» і «Допомога». У вкладці «Файл» доступні кнопки: <ul style="list-style-type: none"> • «Відкрити зовнішній диск» - зчитує файли з директорії карти пам'яті і відкриває їх в провіднику програми; • «Відкрити директорію» - відкриває провідник Windows для вибору потрібної папки для зчитування; • «Відкрити файл» - відкриває провідник Windows для вибору потрібного файлу; • «Перевірити оновлення» - перевірка останнього оновлення програми; • «Вихід» - вихід з NAVITEL DVR Player.
---	------	--

		<p>Збережені на ПК відеофайли так само можна відтворювати в NAVITEL DVR Player.</p> <p>У вкладці «Вид» доступні кнопки:</p> <ul style="list-style-type: none"> • «Тимчасові позначки на треку» - регулювання білих тимчасових відміток по лінії маршруту на карті: 30 секунд, 1 хвилина, 5 хвилин або 20 хвилин; • «Показувати відео» - вибір основної або задньої камери (при наявності) в відеопрогравачі; • «Повернути відео» - поворот відео вибраної камери на 90о за годинниковою стрілкою; • «Графіки» - вибір в секції графіків залежностей швидкості і висоти над рівнем моря від часу автомобіля; • «Мова» - вибір мови інтерфейсу - англійська, російська, польська або чеська; <p>У вкладці «Допомога» доступна кнопка «Про програму», при натисканні якої з'являється вікно з інформацією про версію програми NAVITEL DVR Player, використовуваних бібліотек і їх ліцензіях.</p>
2	Провідник	<p>У верхній панелі провідника продубльовані кнопки:</p>  <ul style="list-style-type: none"> — відкрити файл; — відкрити директорию; — відкрити зовнішній диск. <p>При успішному скануванні карти пам'яті, записані файли для програвання автоматично з'являться в провіднику програми із зазначенням дати, тривалості відео та координатами GPS.</p> <p>Провідник має чотири вкладки:</p> <div data-bbox="597 736 1275 795" style="border: 1px solid gray; padding: 5px; text-align: center;"> ПОЕЗДКИ СТОЯНКИ СОБЬИТЯ ФАЙЛЫ </div> <p>Всі записані файли автоматично потрапляють у вкладку «Файли» і далі розподіляються по іншим вкладкам завдяки внутрішнім файловим міткам, зробленими вашим відеореєстратором. При натисканні на будь-який файл, він автоматично починає відтворення в відеопрогравачі.</p>


3	Карта	<p>Карта показує Ваше місце розташування по GPS в момент запису файлу.</p>  <p>При кліці на лінію маршруту відбувається перемотування відео до того моменту, в якому машина перебувала в цій точці на карті.</p> <p>Регулювання тимчасових відміток дозволяє побачити білі мітки з різними часовими проміжками на вибір: 30 секунд, 1 хвилина, 5 хвилин або 20 хвилин.</p> 
4	Програвач	<p>Програвач - відеоплеєр, в якому доступна відеодоріжці з кнопками регулювання звуку і переходу в повноекранний режим.</p> <p>У лівій нижній частині доступні стандартні кнопки управління плеєром:</p>  <ul style="list-style-type: none"> — циклічне відтворення; — відтворення / пауза; — стоп; — швидкість відтворення; — перехід до попереднього / наступного файлу. <p>Натиснувши на кнопку циклічного відтворення, за допомогою комбінацій Shift + ліва кнопка миші і Shift + права кнопка миші необхідно виділити потрібний інтервал на секції графіків / відеодоріжки для циклічного відтворення. Кнопки швидкості відтворення в режимі паузи працюють як перемотування на кадр вперед або на секунду назад.</p>

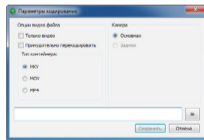
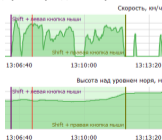
Так само можна управляти стрілками на клавіатурі: вправо або вліво - перемотування під час відтворення на 10 секунд вперед або назад відповідно, стрілочками вгору або вниз можна вибирати файли з провідника програми поточної вкладки, пробіл - пауза.

У правій нижній частині відеоплеєра доступні кнопки:   і 

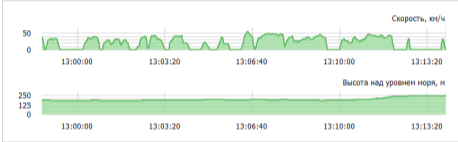

У  доступні кнопки:

- «Зберегти кадр» - збереження поточного кадру відео в форматі .jpg або .png;
- «Зберегти скріншот робочого вікна» - збереження поточного кадру відео разом зі скріншотом програми в форматі .jpg або .png;
- «Зберегти відео і трек» - вибір папки для копіювання файлів поточного відео в формат .mov і треку координат, в разі якщо відео було записано з GPS;
- «Зберегти трек» - вибір папки для збереження треку координат в формати NMEA, KML, CSV, GPX і PLT, в разі якщо відео було записано з GPS;

При натисканні кнопки  на секції графіків / відеодоріжки за допомогою комбінацій Shift + ліва кнопка миші і Shift + права кнопка миші необхідно вибрати потрібний фрагмент для експорту. При натисканні цієї ж кнопки збоку, з'явиться вікно вибору опції відео файлу, тип контейнера, основний або задньої камери і директорії для збереження.



При натисканні кнопки  поточний відео повертається на 90о за годинниковою стрілкою.

5	Графіки / відеодоріжці	<p>У цій секції представлені на вибір графіки залежностей швидкості автомобіля і його висоти над рівнем моря від часу, які відповідають моменту запису файлу.</p> <p>При наведенні курсора на графік / відеодоріжку, з'явиться повідомлення про поточну швидкість або висоту над рівнем моря автомобіля, дату і час запису.</p> <p>При кліці на будь-який графік відбувається перемотування відео до того моменту, в якому машина перебувала в цій точці.</p>  <p>У разі, якщо файл був записаний без використання GPS, в блоці графіків буде відображатися тільки відеодоріжці. При наведенні курсора в повідомленні буде зазначено тільки дата і час запису.</p> 
---	------------------------	---

Увага!

Слідкуйте за актуальністю налаштувань дати, часу, GPS і GMT (UTC) на вашому відеореєстраторові і на ПК.

У разі неактуальних налаштувань програма NAVITEL DVR Player може некоректно відобразити перераховані вище параметри в провіднику сканованих файлів, на відеодоріжці програвача і на графіках / відеодоріжці.



NAVITEL