

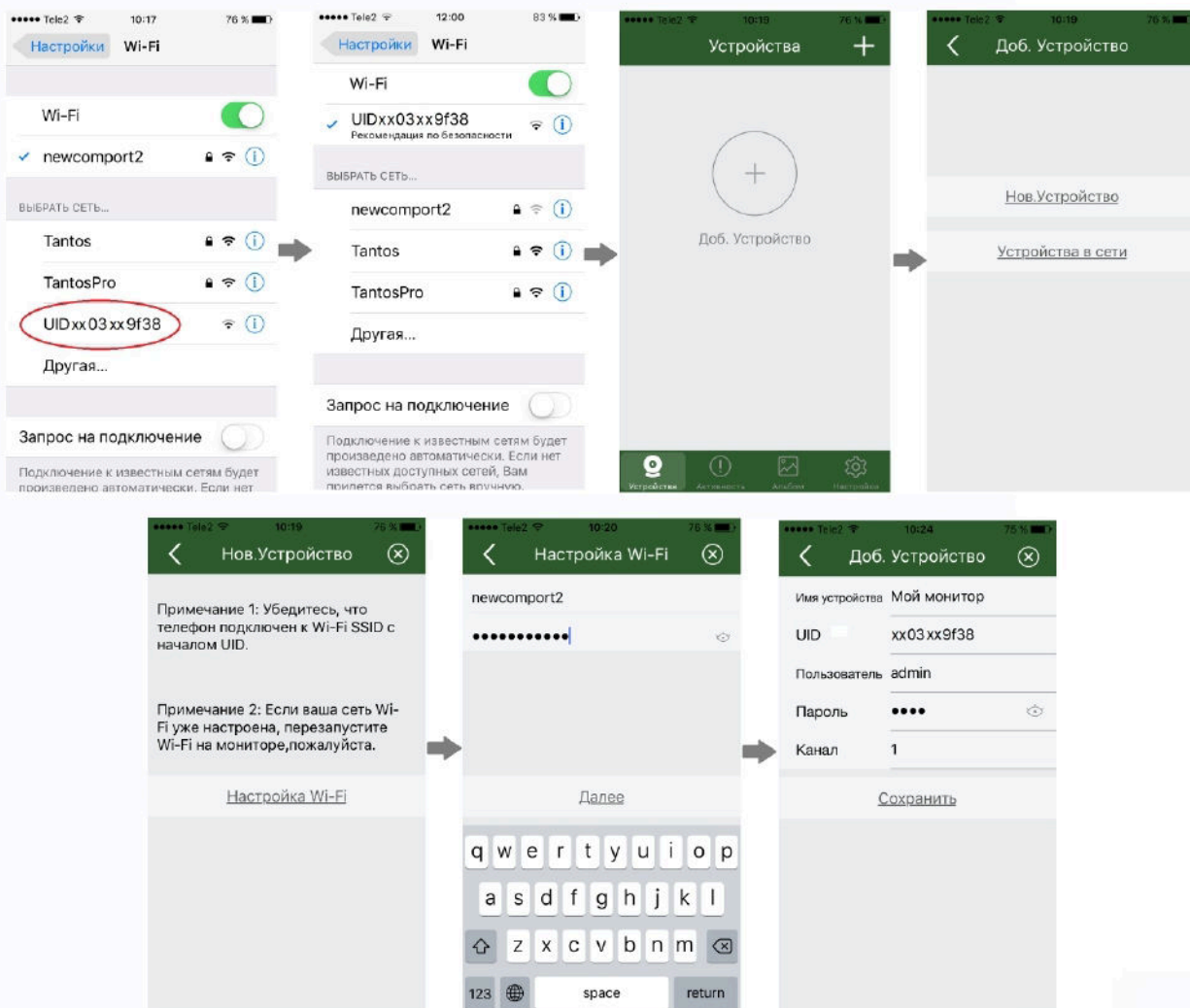
## 6.7 Подключение к сети Wi-Fi и работа с мобильным приложением «vhOme» (только для монитора MARILYN Wi-Fi)

### 6.7.1 Добавление устройства в домашнюю сеть Wi-Fi

Настройка монитора производится с помощью смартфонов на базе операционных систем iOS или Android. Перед началом настройки устройства на смартфоне должно быть установлено бесплатное ПО «vhOme» из соответствующего операционной системе магазина.

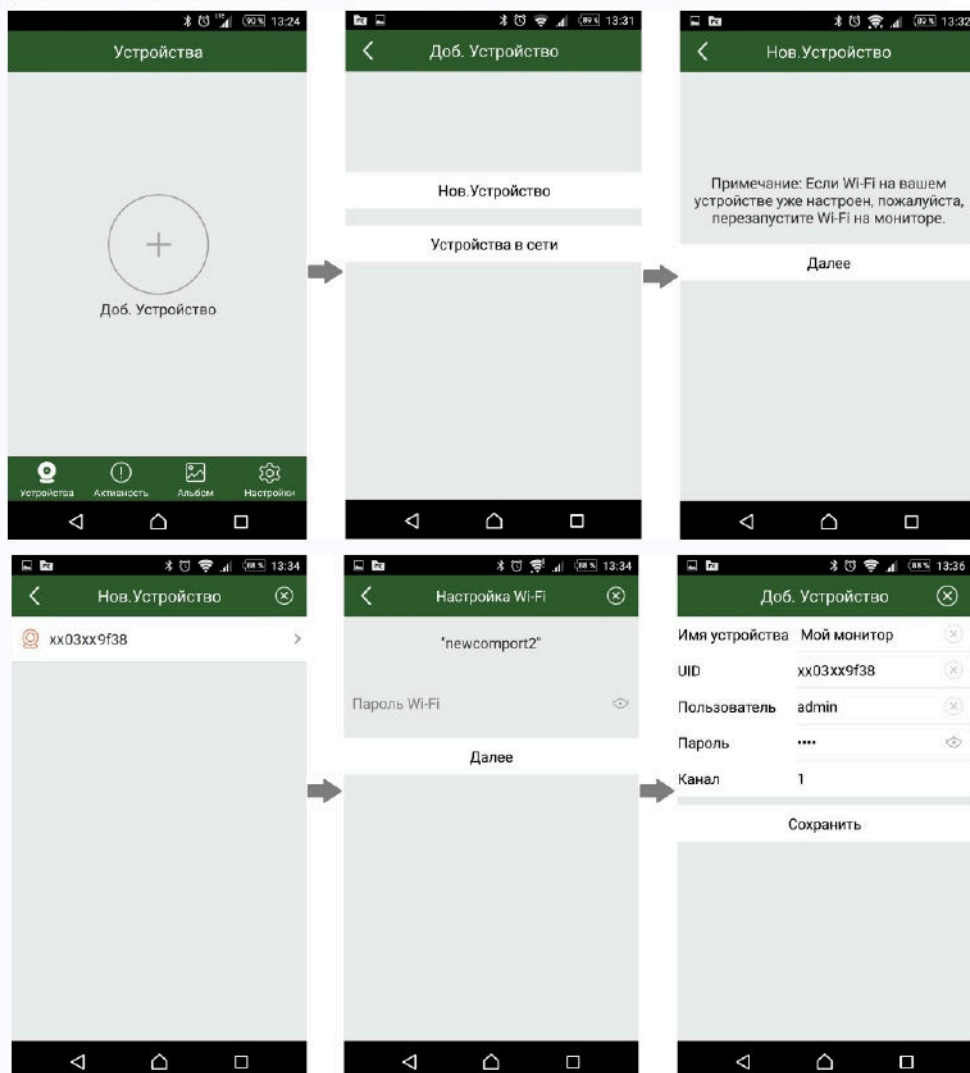
#### ■ Добавление нового устройства в смартфонах с ОС «iOS»

1. Включите монитор, откройте на мониторе страницу настроек, выберите настройки Wi-Fi. Войдите в пункт заводских настроек Wi-Fi и восстановите заводские установки. Возврат к заводским установкам занимает порядка минуты и индицируется миганием точек на пиктограмме настроек Wi-Fi в меню настроек.
2. Откройте настройки Wi-Fi сети смартфона, выберите точку доступа, название которой начинается с UID, и подключитесь к ней (UID для каждого устройства уникален).
3. Откройте приложение «vhOme» на смартфоне, нажмите значок «+» (Доб. Устройство) и выберите пункт «Новое устройство» (Нов. Устройство).
4. Выберите пункт «Настройка Wi-Fi»
5. Введите название и пароль для домашней сети Wi-Fi и подождите (подключение монитора может занять несколько минут), монитор должен настроиться для работы в домашней сети Wi-Fi.
6. В меню добавления устройства задайте имя устройства, количество каналов (вызывных панелей) и пароль устройства (пароль по умолчанию 1234) и нажмите «Сохранить».



### ■ Добавление нового устройства в смартфонах с ОС «Android»

1. Включите монитор, откройте на мониторе страницу настроек, выберите настройки Wi-Fi. Войдите в пункт заводских настроек Wi-Fi и восстановите заводские установки. Возврат к заводским установкам занимает порядка минуты и индицируется миганием точек на пиктограмме настроек Wi-Fi в меню настроек.
2. Смартфон должен быть подключен к роутеру домашней сети Wi-Fi до настройки монитора.
3. Откройте приложение «vHome» на смартфоне, нажмите значок «+» (Доб. Устройство) и выберите пункт «Новое устройство».
4. Нажмите «Далее», после чего отобразится список доступных мониторов с их уникальными номерами (уникальный UID указан на QR коде на задней стенке монитора). Нажмите на «>»
5. Введите пароль домашней сети Wi-Fi нажмите «Далее», подождите (подключение монитора может занять несколько минут), монитор должен настроиться для работы в сети.
6. В меню добавления устройства задайте имя устройства, количество каналов (вызывных панелей), пароль устройства (пароль по умолчанию **1234**) и нажмите «Сохранить».



#### Примечания:

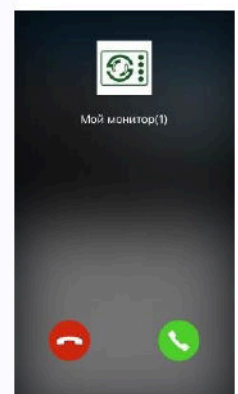
- Если при настройке Wi-Fi монитора вы введете неправильный пароль Wi-Fi, вам нужно снова сбросить настройки Wi-Fi монитора на заводские установки.
- Если требуется переадресация вызова с монитора на смартфон, домашний роутер Wi-Fi должен быть подключен к Интернет.
- Если монитор после настройки не подключается к приложению, значит, на каком-то этапе произошла ошибка, повторите процедуру регистрации.
- Для правильной работы приложения необходимо настроить уведомления в ОС смартфона.

### ■ Добавление ранее подключенного устройства

1. Если смартфон подключен к сети Wi-Fi, с ранее подключенным монитором, то монитор можно добавить в приложение следующим способом: установите и откройте приложение «vhOme», нажмите значок «+» (Доб. Устройство) и выберите пункт «Устройства на связи». На экране будет отображен UID подключенного монитора. Нажмите на «>». Заполните поля: имя устройства, количество вызывных панелей, пароль устройства (по умолчанию **1234**) и нажмите «Сохранить».
2. Если смартфон не подключен к сети Wi-Fi, то монитор может быть добавлен следующим способом: выберите пункт «Добавление вручную», заполните поля: имя устройства, UID (UID указан на QR коде на задней стенке монитора и может быть просканирован с помощью видеокамеры вашего смартфона), количество вызывных панелей и пароль устройства (по умолчанию **1234**). Нажмите «Сохранить».

### 6.7.2 Пересылка вызова с монитора на смартфон

1. На странице настроек Wi-Fi монитора выберите пункт «Время звонка перед переадресацией вызова» и задайте время пересылки вызова с монитора на смартфон.
2. Нажмите кнопку настроек в правом верхнем углу приложения «vhOme» и включите «Сигналы вызова» (Ring Alerts).
3. При вызове с вызывной панели смартфон примет вызов и покажет страницу вызова.
4. Нажмите кнопку ответа, и вы сможете разговаривать с посетителем, нажимая и удерживая кнопку с изображением микрофона для ответа посетителю и отпуская ее для прослушивания посетителя.
5. Для открывания замка нажмите кнопку с изображением замка, введите пароль, вы откроете электромеханический замок двери.

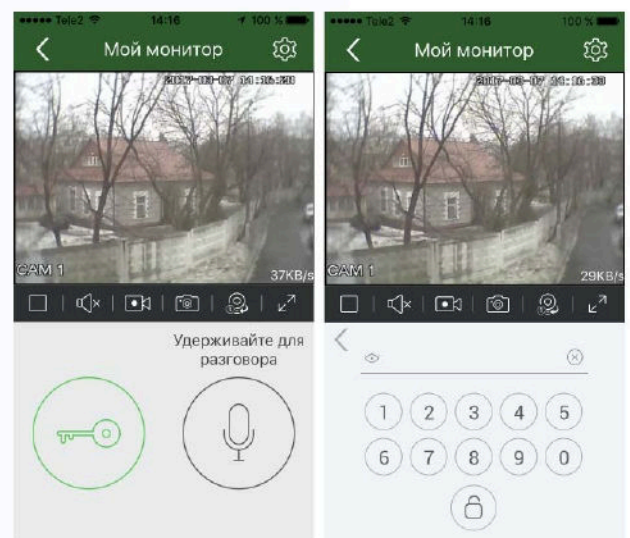


#### Внимание:

- Т.к. скорость передачи информации в сетях сотовой связи, сетях Wi-Fi и т.д. неоднородна и непостоянна, возможны задержки с переключением передачи голоса в разных направлениях. Для индикации переключения в окне с изображением посетителя предусмотрен таймер, начинайте говорить только после начала отсчета времени и не отпускайте кнопку с изображением микрофона примерно секунду после произнесения последнего слова.
- При замене SIM карты в смартфоне вы должны включить заново «Сигналы вызова» и проверить, что смартфон принимает вызовы с панели.

### 6.7.3 Управление исполнительными устройствами со смартфона

1. Выберите устройство и войдите в меню просмотра.
2. Данный монитор не имеет дополнительного реле поэтому не устанавливайте «Количество замков» равным 2, т.к. это не будет иметь смысла. Для открывания замка введите пароль (по умолчанию пароль **1234**) и нажмите значок замка.
3. Монитор может поддерживать одновременное подключение до 4 смартфонов.
4. Экран просмотра на смартфоне можно переключить в полноэкранный режим

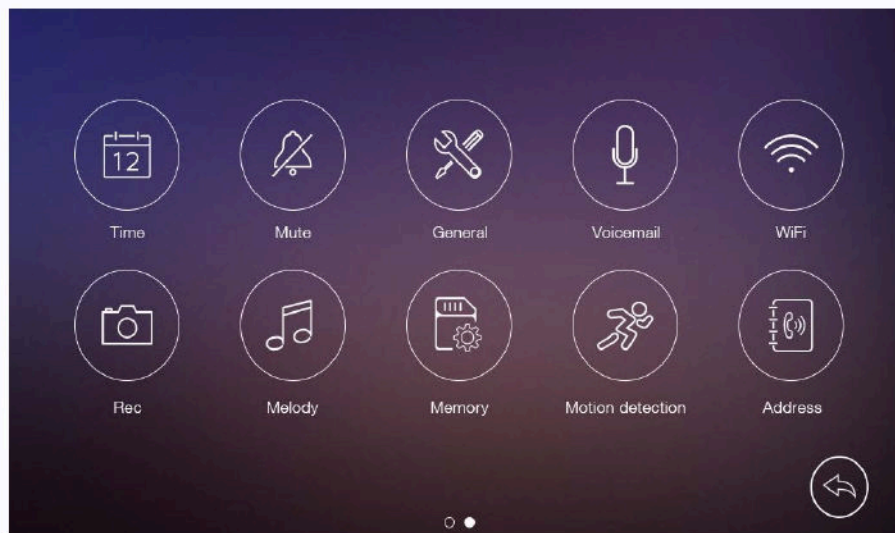


#### 6.7.4 Описание значков мобильного приложения «vhOme»

	Пауза		Воспроизведение
	Выключение звука		Включение звука
	Запись видео		Запись фото
	Переключение между вызывными панелями 1 и 2		Полноэкранный режим
	Открытие электромеханического замка двери		Включение микрофона (нажмите для разговора)

#### 6.8 Страница настроек

Для входа на страницу настроек нажмите значок «Настройки» в основном меню.



- В меню «Время» вы можете задать дату и время для монитора и выбрать формат даты.
- В меню «Без звука» вы можете включить или выключить функцию «Без звука» для работы по расписанию.
- В меню «Общее» вы можете задать язык меню монитора и сбросить настройки монитора на заводские установки (кроме даты, времени, адреса интеркома).
- В меню «Голосовые сообщения» вы можете выбрать голосовое сообщение для посетителя, воспроизводимое в режиме «Ушел», удалить все голосовые сообщения для посетителя. Вы можете записывать и прослушивать голосовые сообщения.
- В меню «Wi-Fi» вы можете включить или выключить Wi-Fi, задать время пересылки вызова с монитора и сбросить настройки Wi-Fi (только для монитора **MARILYN Wi-Fi**).

- В меню «Запись» вы можете включить или выключить режим записи и установить режим записи при вызове (фото или видео).
- В меню «Мелодия» вы можете задать мелодии сигналов для вызывной панели 1, вызывной панели 2, интеркома и задать длительность сигнала вызова.
- В меню «Память» вы можете удалить все файлы фото или видео на microSD карте или во внутренней памяти монитора, скопировать файлы из внутренней памяти на microSD карту или отформатировать microSD карту.
- В меню «Детектор движения» вы можете включить или выключить запись по детектору движения, задать источник записи для детектора движения, задать скорость кадров при записи и расписание работы детектора движения.
- В меню «Адрес» вы можете задать адрес монитора для интеркома. Адреса мониторов в одной системе должны быть уникальными.

#### Примечания:

- Голосовые сообщения сохраняются на microSD карте.
- Функцию Wi-Fi можно включить только для монитора с установленным адресом интеркома «Комната 1».
- При включенной записи по детектору движения и обнаружении движения, монитор автоматически записывает фрагмент видео, длительность записи фрагмента зависит от выбранной скорости записи. При включении режима просмотра видео от вызывной панели или видеокamеры детектор движения временно отключается до отключения режима просмотра.
- Для записи видео фрагментов по детектору движения, в монитор должна быть вставлена microSD карта емкостью не менее 8ГБ и не более 32ГБ. Количество записанных видео фрагментов, при записи по детектору движения, зависит от емкости microSD карты.

## 7. Характеристики

Параметр	MARILYN Wi-Fi	MARILYN HD
Питание	14,5В/0,8А пост. ток. (адаптер 14,5В/220В в комплекте)	100 - 220В, 50/60 Гц или 14,5В/1А пост. ток.
Потребляемая мощность	Не более 11Вт, 5Вт (ожидание)	Не более 12Вт, 5Вт (ожидание)
TFT LCD экран	7 дюймов, емкостной, сенсорный	
Разрешение экрана	1024 x 600 пикселей	800 x 480 пикселей
Разрешение сохраняемых фото/видео	720x288	720x480
Формат видеосигнала	CVBS	Вызывные панели: 1080p / 720p / CVBS Видеокamеры: 1080p / 720p
Емкость и тип microSD карты	формат SDHC, от 8 до 32ГБ, класс не ниже 4,	
Подключение вызывных панелей	Поддержка 2 панелей, 4 проводное подключение	
Подключение дополнительных мониторов	Поддержка до 3 дополнительных мониторов	
Подключение видеокamер	2 входа для подключения видеокamер	
Память	Внутренняя память: 100 фото, microSD карта: 128 файлов видео и 1000 фото, Количество записанных видео фрагментов, при записи по детектору движения, зависит от емкости microSD карты.	
Габаритные размеры	222x154x9.9мм	222x154x15мм