

Руководство пользователя 3G IP камера Zodikam 202



Зодиак беспроводные решения

Оглавление

УСТАНОВКА СИМ-КАРТЫ И НАСТРОЙКА 3G	4
1.1 Установка сим-карты в камеру.....	4
1.2 Настройка 3G.....	5
ПРИЛОЖЕНИЕ ДЛЯ ПК.....	8
ГЛАВА 1 ВВЕДЕНИЕ В ПРОГРАММНОЕ ОБЕСПЕЧЕНИЕ ДЛЯ ПК.	8
1.1 Введение	8
1.2 Работа в плохих условиях окружающей среды	8
1.2.1 Конфигурация операционной системы.....	8
1.2.2 Минимальные требования к оборудованию	8
1.2.3 Рекомендуемая аппаратная среда.....	8
1.2.4 Настройка среды программного обеспечения	9
2.1 Установка программного обеспечения мониторинга.....	9
3.1 Первый запуск программного обеспечения	16
3.2 Журналы	16
3.3 Введение в интерфейс программы	16
4.1 Поиск оборудования.....	18
4.2 Ручное добавление, удаление, настройка устройства	18
4.2.1 Ручное добавление устройства.....	18
4.2.2 Регулятор окна	19
4.2.3 Настройки параметров устройства.....	19
4.2.4 Удаление устройства	20
4.2.5 Закрытие диалогового окна	20
4.3 Настройки группы	20
4.3.1 Добавление группы.....	20
4.3.2 Добавление устройств в группу	20
5.1 Предпросмотр видео в реальном времени.....	20
5.1.1 Просмотр видео.....	21
5.1.2 Завершение просмотра видео	21
5.1.3 Переключение между окнами разделенного экрана	22

5.1.4	Окно перехода между страниц	22
5.2	Фотографии	22
5.3	Запуск, остановка записи видео	22
5.3.1	Открытие видео	22
5.3.2	Закрытие видео	22
5.4	Внутренняя связь и прослушивание	23
5.4.1	Двухсторонняя связь	23
5.4.2	Прослушивание	23
5.5	Сигнализация обнаружения движения	23
6.1	Воспроизведение	23
6.1.1	Поиск файлов для воспроизведения	24
6.1.2	Файлы воспроизведения	24
6.1.3	Возврат в интерфейса мониторинга	24
7	Управление PTZ	25
8.1	Локальные настройки	26
8.1.1	Управление дисками	26
8.1.2	Настройки аудио	26
8.2	Локальные аварийные сигналы	27
8.2.1	Сетевое соединение прервано	27
8.2.2	Аварийные сигналы датчика движения	27
8.2.3	Аварийные сигналы потери видео	27
8.2.4	Аварийный сигнал датчиков	27
ПРИЛОЖЕНИЕ ДЛЯ МОБИЛЬНЫХ УСТРОЙСТВ		28
ГЛАВА 1 УСТАНОВКА ПРИЛОЖЕНИЯ		28
ГЛАВА 2 РАБОТА С ПРИЛОЖЕНИЕМ		29
2.1	Добавление камеры	30
2.2	Просмотр видео в реальном времени	32
2.3	Просмотр видео локально или удаленно	34
2.4	Просмотр изображений локально или удаленно	35
2.5	Удаление камеры	35
ГЛАВА 3 НАСТРОЙКА ПАРАМЕТРОВ		36
3.1	Настройки FTP	36
3.2	Пользовательские параметры	37
3.3	Настройки записи на карту памяти	37

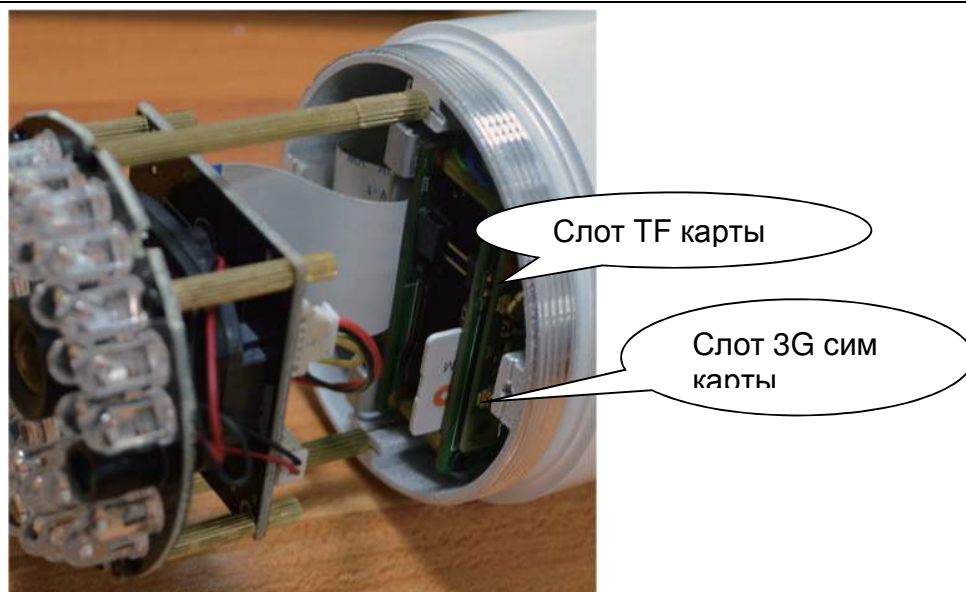
3.4 Настройки времени.....	38
Информация о гарантии.....	39
Гарантийный талон	40

УСТАНОВКА СИМ-КАРТЫ И НАСТРОЙКА 3G

1.1 Установка сим-карты в камеру

Снимите верхнюю крышку и установите сим-карту.





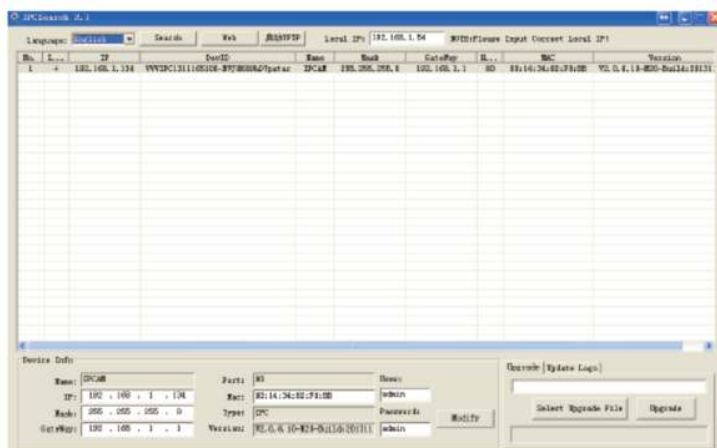
После установки 3G сим-карты и TF карты затяните верхнюю крышку камеры.

1.2 Настройка 3G

Поместите диск в дисковод. Откройте файл «**Search Tool**», установите файл «**IPCSearch.exe**».

Подключите камеру к компьютеру, кликните по клавише «**IPCSearch**»,
для отображения информации об устройстве.

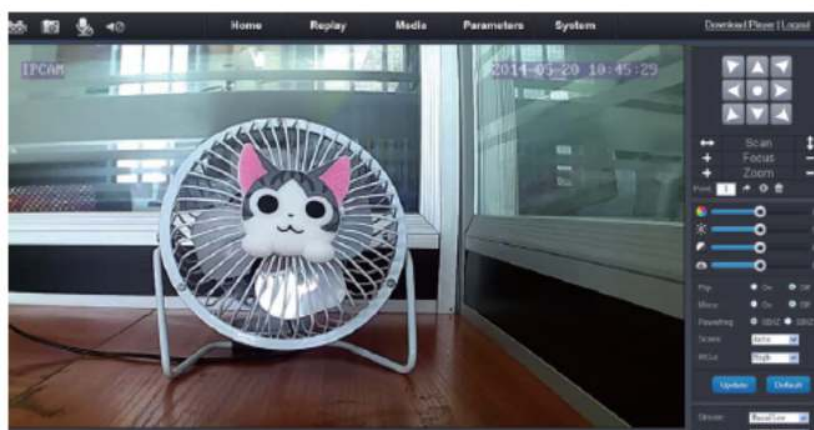




Для входа в систему дважды кликните по IP адресу.
 Загрузите и запустите «Плеер» (Player).



Обновите страницу(ctrl+F5) и введите имя пользователя (user name): **admin**,
 пароль (password): **admin** и войдите в главное меню.



2.2. Кликните «Параметры – 3G» (Parameters – 3G).

3g

Status:	<input checked="" type="checkbox"/> Enable
APN:	3gnet
Phone number:	*99#
User name:	card
Password:	card

Статус (Status): Выберите пункт «Активизировать (Enable)» функцию 3G

Имя точки доступа (APN): Введите код точки доступа

Номер телефона (Phone Number): Введите номер телефона

Имя пользователя (User name): Введите имя пользователя

Пароль (Password): Введите пароль

ПРИЛОЖЕНИЕ ДЛЯ ПК

ГЛАВА 1 ВВЕДЕНИЕ В ПРОГРАММНОЕ ОБЕСПЕЧЕНИЕ ДЛЯ ПК.

1.1 Введение

Программное обеспечение для управления центром мониторинга предназначается для реализации централизованного мониторинга всего сетевого оборудования видеонаблюдения (включая сетевые видеосерверы, сетевые камеры, сетевые камеры PTZ и т.д.), хранения, передачи данных, управления и контроля. Можно установить любое устройство и управлять им. Имеются возможности удаленного обновления, поддержка 1/4/6/9/16/24/36 и другого количества окон на одном экране, двусторонняя система внутренней связи, функции управления пользователями, электронные карты, удаленная настройка, журналы, управление аварийными сигналами, обнаружение движения, дистанционное воспроизведение, видео и другие функции. Простые, удобные, многофункциональные, простые в установке и очень удобные для пользователей сетевые приложения позволяют создавать систему удаленного мониторинга сети.

1.2 Работа в плохих условиях окружающей среды

1.2.1 Конфигурация операционной системы

32/64 Английский / Windows XP / 7, английская версия и другие операционные системы.

1.2.2 Минимальные требования к оборудованию

Процессор: Pentium 2 ГГц

Память: 256 МБ

Видеокарта: TNT2

Звук: необходим монитор голоса, двусторонняя внутренняя связь при необходимости

Жесткий диск: запись изображений размером не более 40 Гб

1.2.3 Рекомендуемая аппаратная среда

Процессор: Intel Core2 Duo E7400 2.8G

Память: 2 Гб


Видеокарта: NVIDIA GeForce 9600GSO

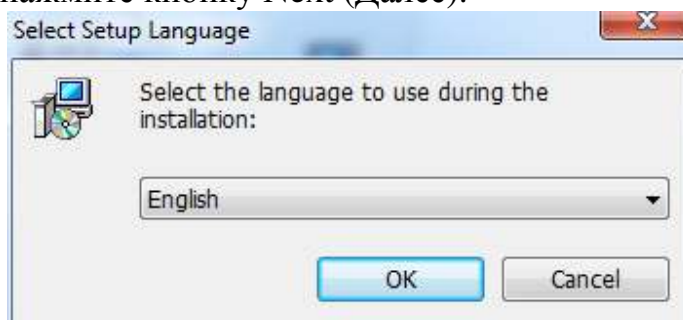
Жесткий диск: SATA, кэш от 8 МБ, 2000G

1.2.4 Настройка среды программного обеспечения
DirectX9.0 или более поздней версии
Сетевой протокол TCP / IP

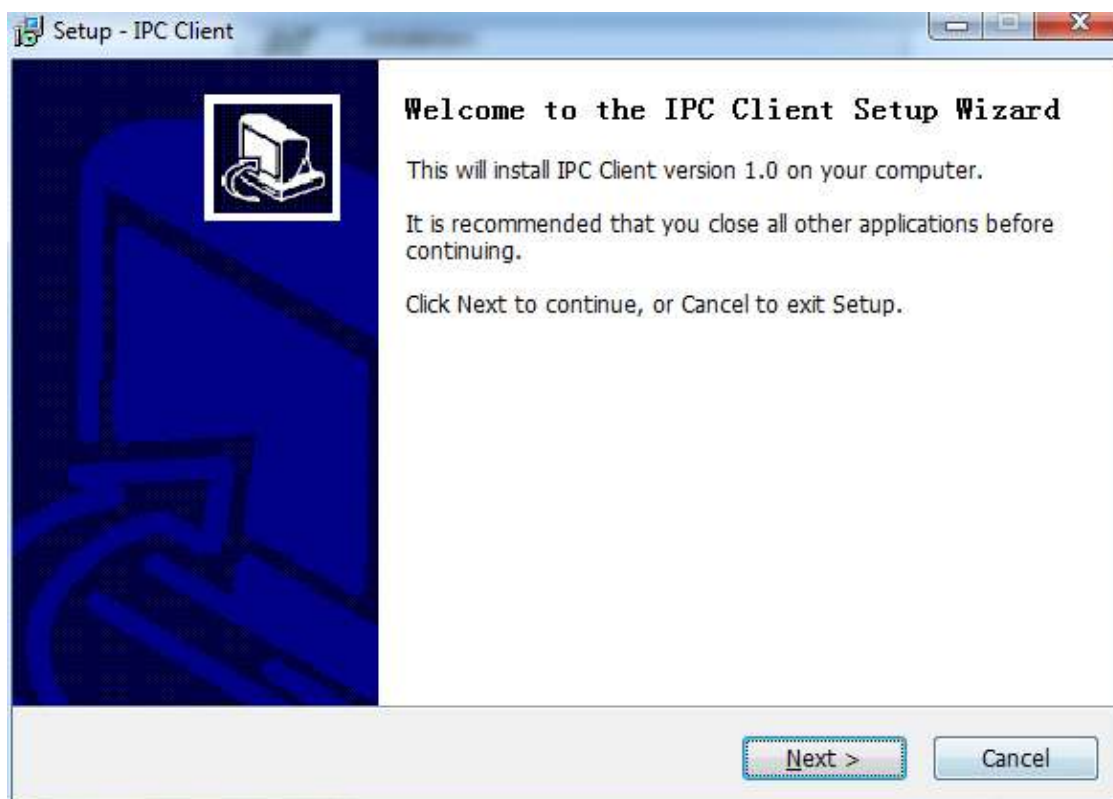
АВА 2 УСТАНОВКА И УДАЛЕНИЕ

2.1 Установка программного обеспечения мониторинга

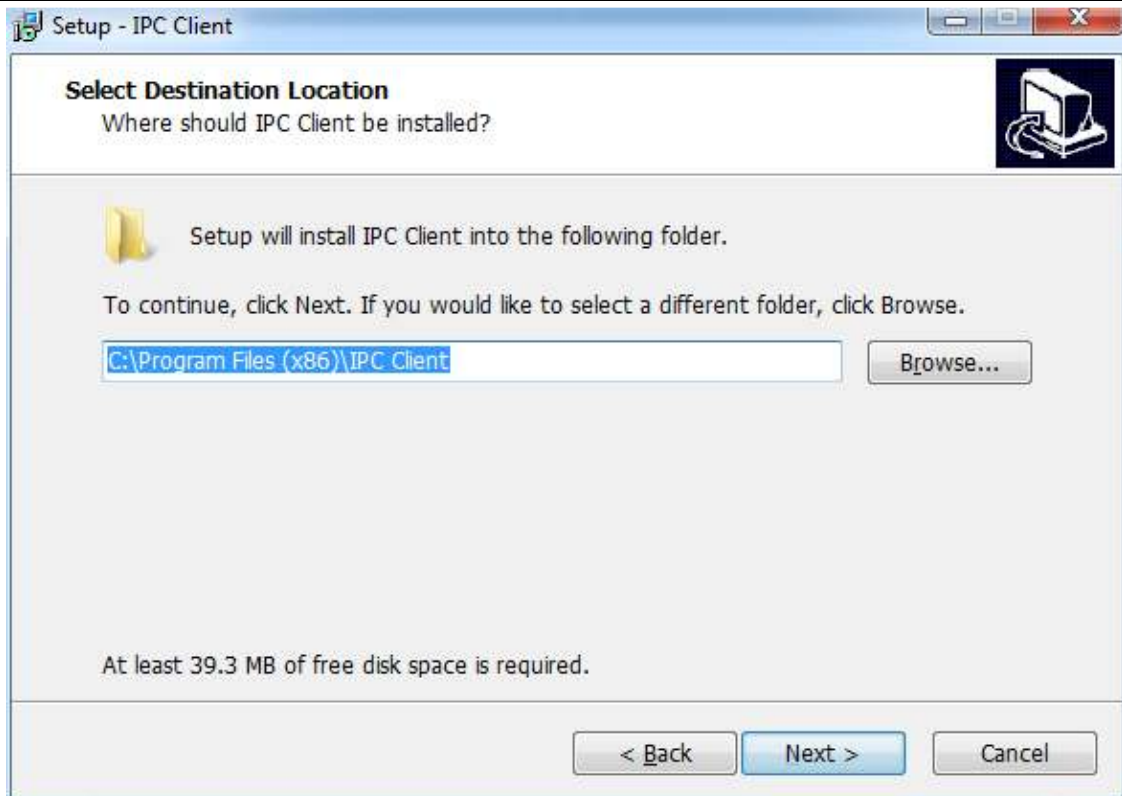
1. Дважды щелкните по значку файла программы установки , откроется диалоговое окно, показанное ниже. Выберите язык установки и нажмите кнопку Next (Далее).



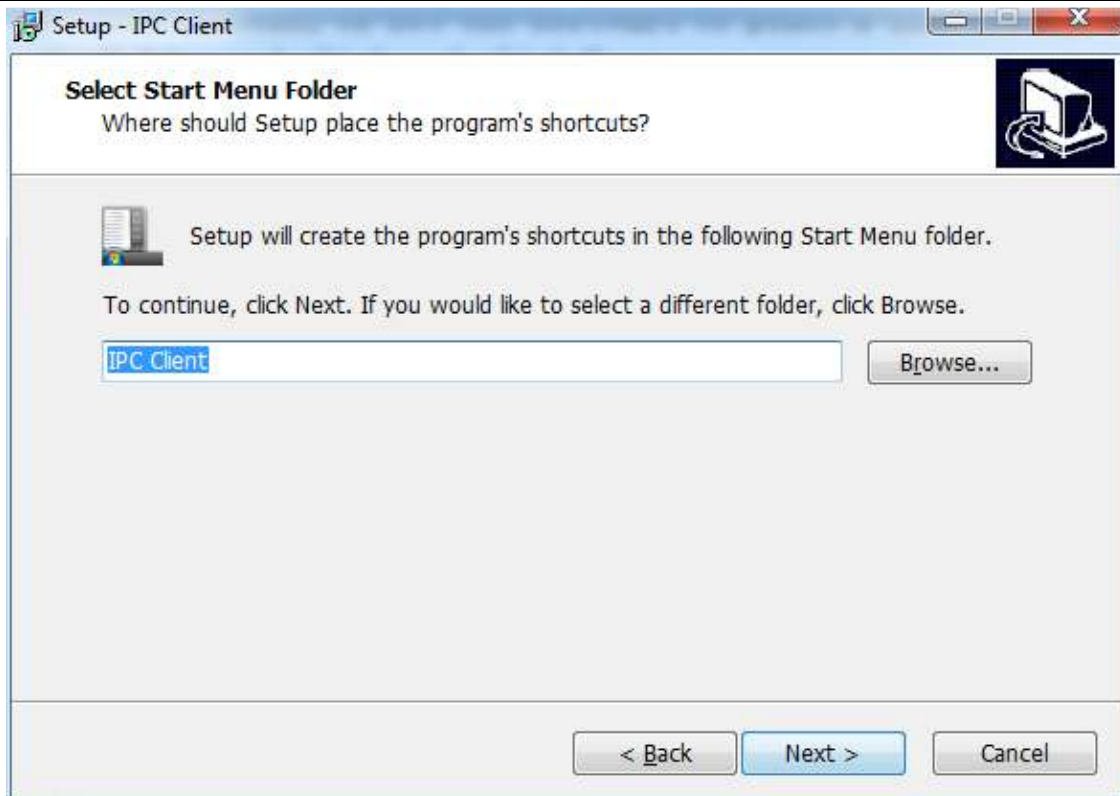
2. Откроется экран приветствия, нажмите кнопку Next.



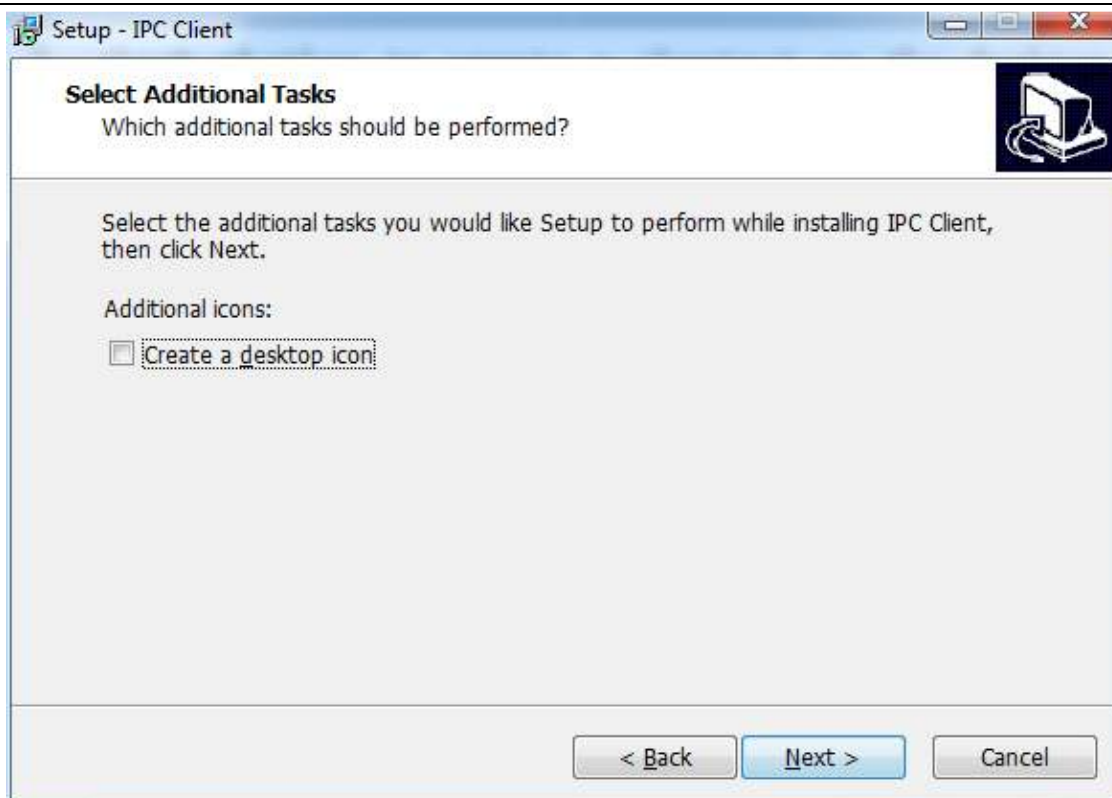
3. Нажмите кнопку Browse (Обзор), чтобы задать путь для установки программного обеспечения, и нажмите кнопку Next.



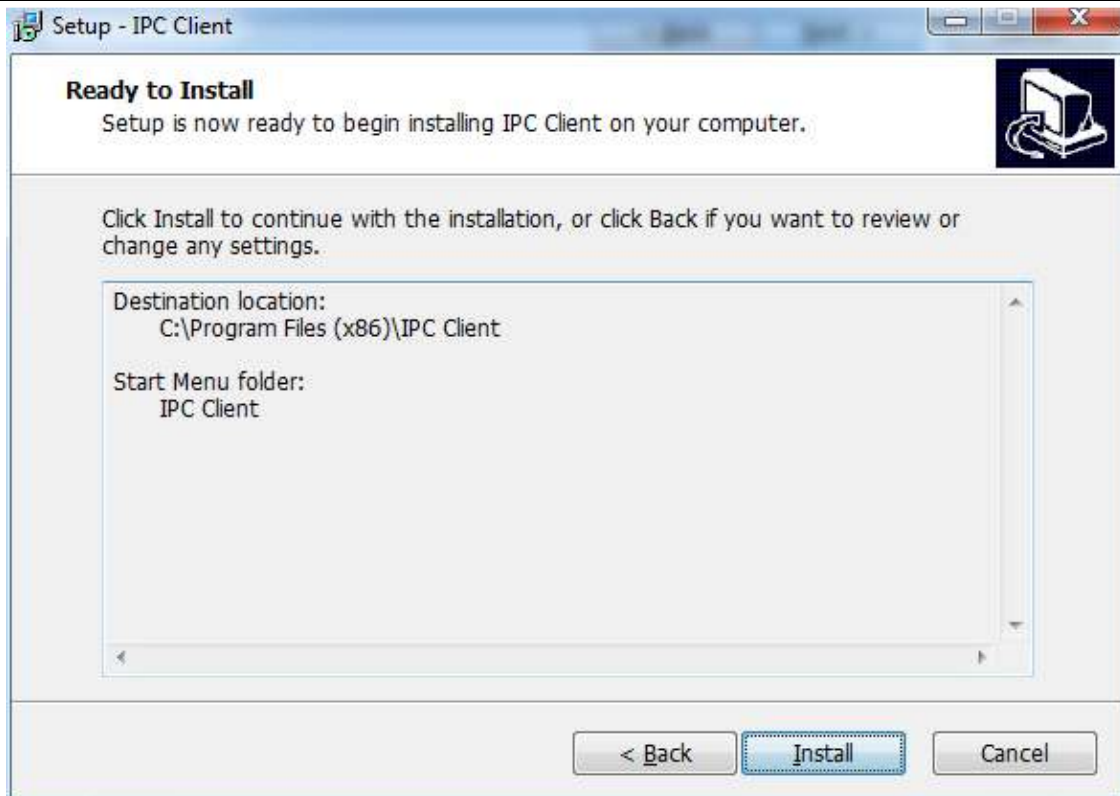
4. Нажмите кнопку Browse (Обзор), чтобы задать папку для сохранения программного обеспечения и поместить ярлык, и нажмите кнопку Next.



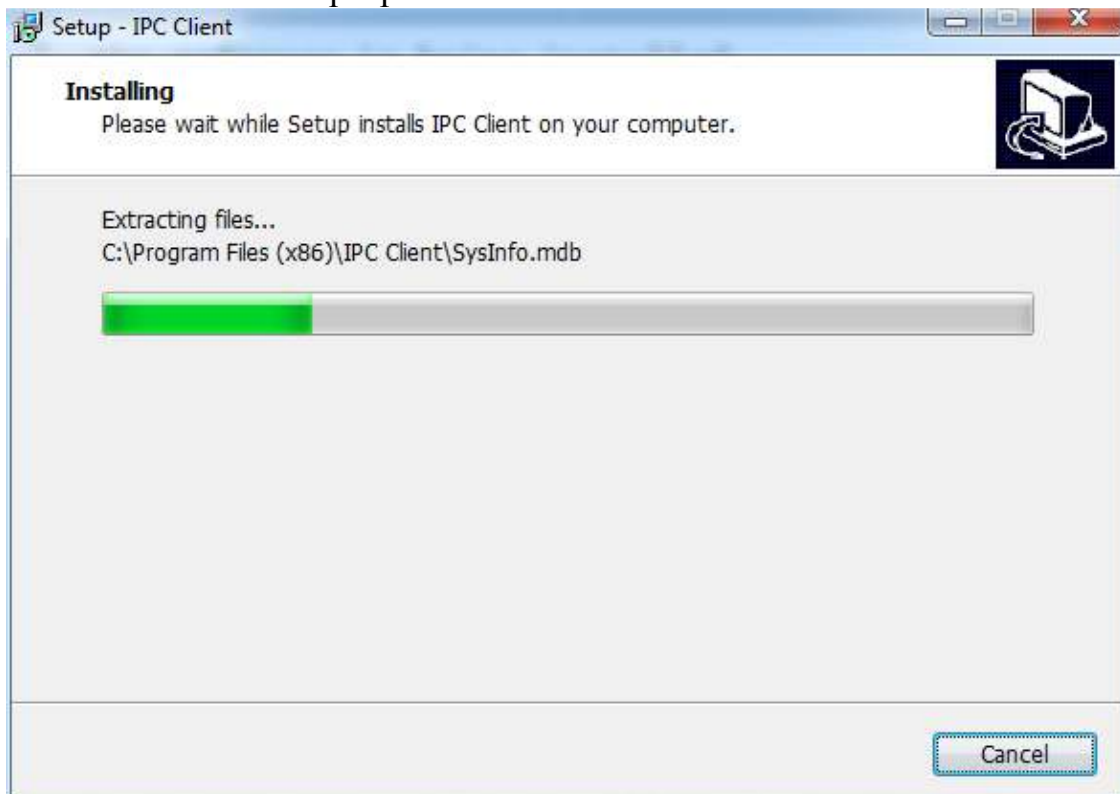
5. Выберите, создать ли ярлык на рабочем столе, и нажмите кнопку Next.



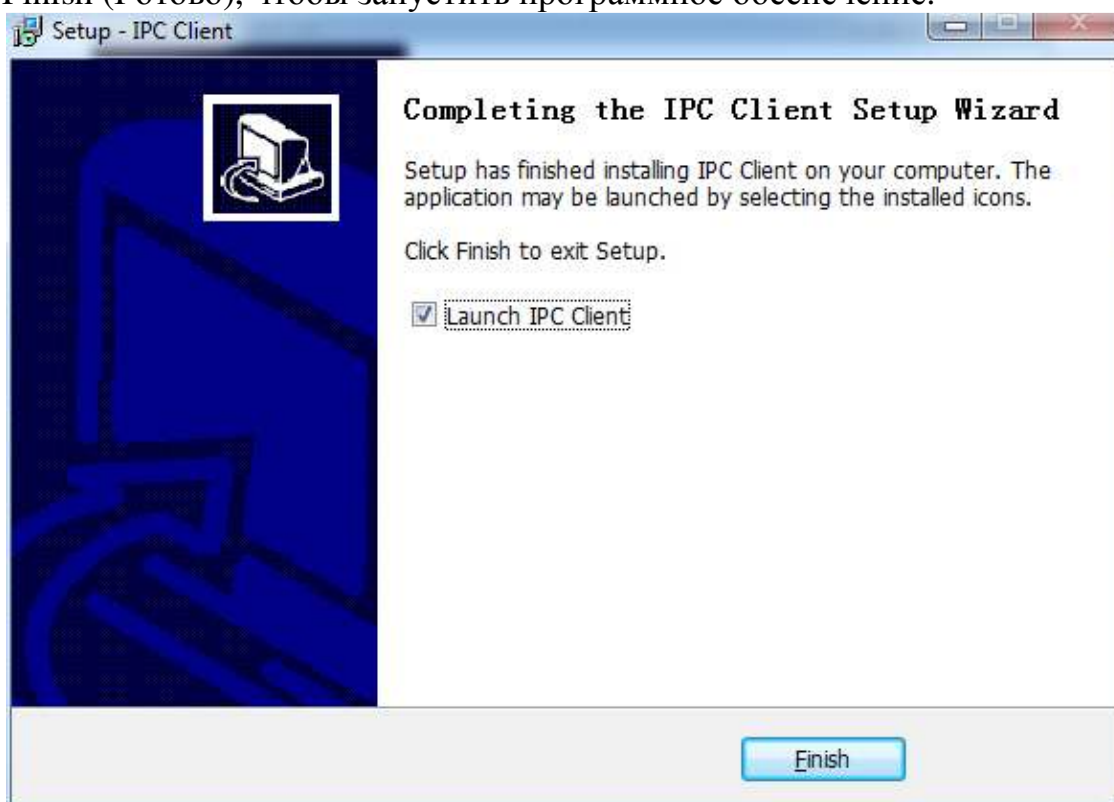
6. После того как конфигурация полностью готова к установке, выберите Installation (Установка), чтобы начать установку программного обеспечения.



7. Устанавливается программное обеспечение.



8. Установка программного обеспечения завершена. Нажмите кнопку Finish (Готово), чтобы запустить программное обеспечение.



Установка программного обеспечения завершена.

ГЛАВА 3 ЗАПУСК И ИСПОЛЬЗОВАНИЕ

3.1 Первый запуск программного обеспечения

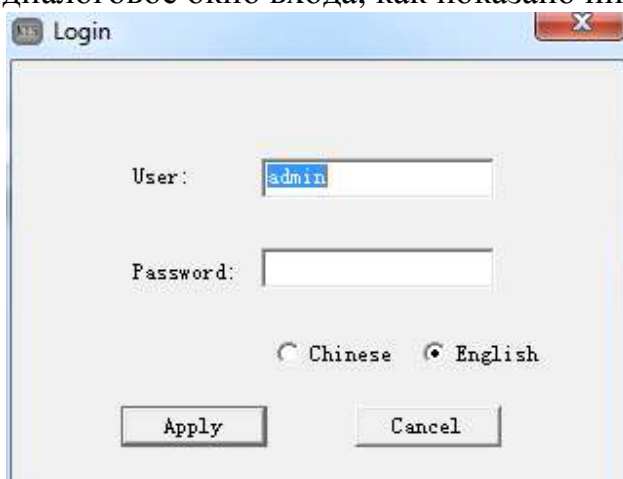
В меню Пуск перейдите: [Программы] → [IPC-клиент] → [IPC-клиент] в программном обеспечении; или дважды нажмите ярлык,



чтобы запустить программу.

3.2 Журналы

После каждого запуска программного обеспечения открывается диалоговое окно входа, как показано ниже:

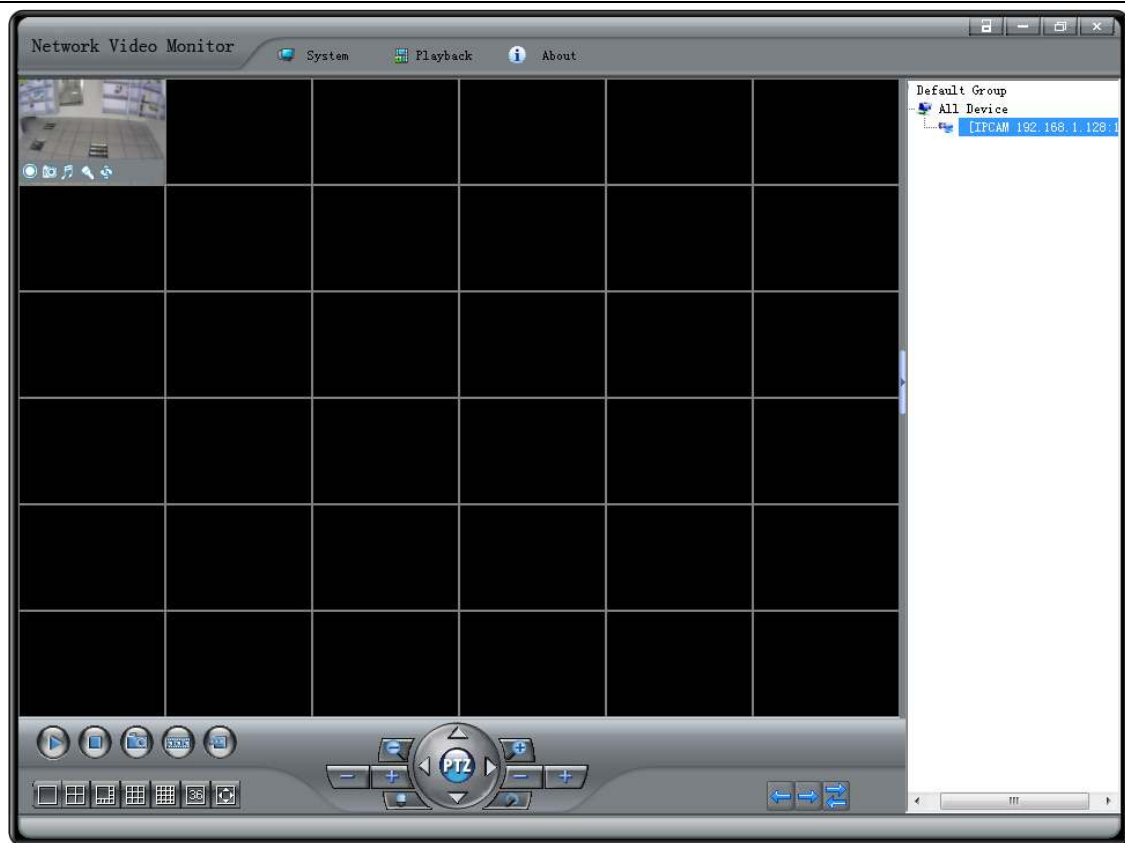


Выберите язык, введите имя пользователя и пароль, пользователь по умолчанию – admin, пароль по умолчанию не задан.

Нажмите ОК, чтобы войти в интерфейс мониторинга и управления, или Cancel, чтобы выйти из реестра.

3.3 Введение в интерфейс программы

На экране главного интерфейса программного обеспечения управления показано до 36 одноканальных изображений. При необходимости можно вручную переходить между страницами. Также можно настроить автоматическое переключение страниц для отображения каждого канала циклическим образом.





The screenshot shows a 'Device Add' dialog box with the following fields and values:

Field	Value
Device Name	nvs-manual
Device Address	
User	admin
Password	*****
Channel	
Port	80

Шаг 1: Введите название устройства для удобства последующего поиска в списке пользователей.

Шаг 2: Введите устройство, IP-адрес локальной сети.

Шаг 3: Введите имя пользователя и пароль.

Шаг 4: Выберите канал устройства, который используется для выбора первичного и вторичного потока.

Шаг 5: Введите порт связи.

Шаг 6: Нажмите кнопку ОК для добавления устройства.

4.2.2 Регулятор окна

Выберите устройство и используйте кнопки Up (Вверх) и Down (Вниз) для регулировки положения устройства в окне.

4.2.3 Настройки параметров устройства

Выберите устройство и нажмите Settings (Настройки), появится диалоговое окно конфигурации устройства, где можно, например, добавлять устройства.

4.2.4 Удаление устройства

Способ 1: Выберите устройство и нажмите кнопку Delete (Удалить) для удаления выбранного оборудования.

Способ 2: Нажмите кнопку Delete All (Удалить все), чтобы удалить все оборудование.

4.2.5 Закрытие диалогового окна

Нажмите Close (Закрыть), чтобы закрыть диалоговое окно.

4.3 Настройки группы

Пользователям может потребоваться создать более чем одну группу, сгруппировать видеозкраны или настроить циклическое отображение окон.

4.3.1 Добавление группы

Правой кнопкой мыши щелкните Network Video Server (Сетевой видеосервер), выберите пункт Add group (Добавить группу), откроется диалоговое окно добавления группы, как показано ниже:



Введите имя группы и нажмите кнопку ОК, чтобы завершить добавление группы.

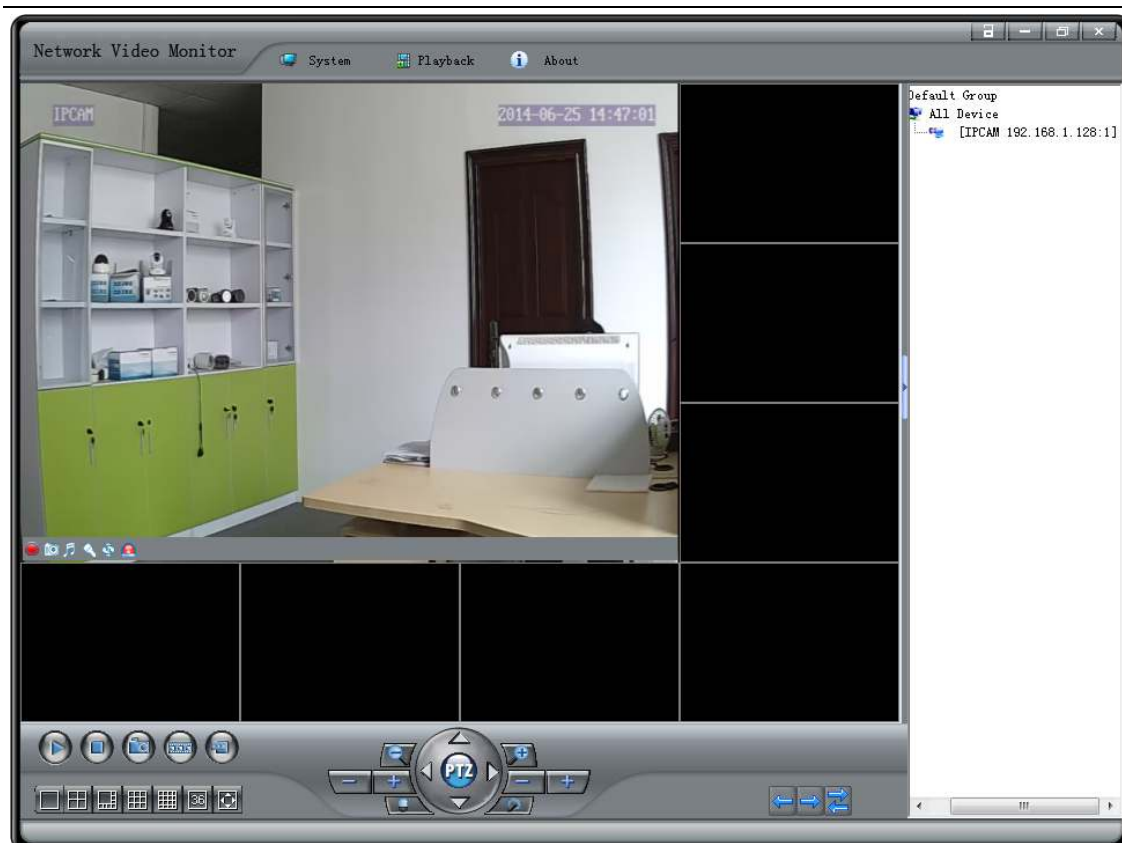
4.3.2 Добавление устройств в группу

В группу устройств по умолчанию перетащите завершенный пакет в пакет устройств для добавления.

ГЛАВА 5 ПРЕДПРОСМОТР ВИДЕО

5.1 Предпросмотр видео в реальном времени


Для просмотра видео в реальном времени необходимо войти в систему серверов предварительного просмотра, как показано ниже:



5.1.1 Просмотр видео

Способ 1: в списке устройств щелкните правой кнопкой мыши на выбранном подключенном устройстве, нажмите Device (Устройство) для воспроизведения видео.


Способ 2: в окне видео выберите нужное видео и нажмите Connect (Подключить), в окне будет воспроизводиться видео.

Способ 3: в нижнем левом углу экрана нажмите кнопку  Show some video (Показать видео).


5.1.2 Завершение просмотра видео

Способ 1: в списке устройств щелкните правой кнопкой мыши на выбранном отключенном устройстве, нажмите Device (Устройство) для выключения видео.

Способ 2: в окне видео нажмите кнопку off (выкл.), чтобы выключить видео.


Способ 3: в нижнем левом углу экрана нажмите кнопку  Show some video (Показать видео), выключите все видеоскрены.

5.1.3 Переключение между окнами разделенного экрана


В левом нижнем углу интерфейса  можно переключаться между 36 окнами одного разделенного экрана.

Дважды щелкните на окне, чтобы развернуть его на весь экран.

5.1.4 Окно перехода между страниц

В правом нижнем углу экрана  можно переходить между окнами и страницами окна.


5.2 Фотографии


Выберите нужное изображение, нажмите кнопку  в нижнем левом углу интерфейса для захвата изображения.

5.3 Запуск, остановка записи видео

5.3.1 Открытие видео


Способ 1: в окне щелкните правой кнопкой мыши и выберите Start recording (Начать запись), чтобы начать запись канала.

Способ 2: в левой нижней части экрана нажмите кнопку , чтобы открыть все окна записи текущего экрана.

В нижнем левом углу окна видео появится красный индикатор .

5.3.2 Закрытие видео


Способ 1: в окне щелкните правой кнопкой мыши и выберите Stop Recording (Остановить запись), чтобы остановить запись канала.

Способ 2: в левой нижней части экрана нажмите кнопку , чтобы остановить запись текущего интерфейса для всех окон.


В нижней левой части окна видео появится белый индикатор .

5.4 Внутренняя связь и прослушивание



5.4.1 Двухсторонняя связь

В одном окне щелкните правой кнопкой мыши и затем выберите language (язык) для внутренней связи. Начните говорить, внизу слева окна появится красный индикатор .

5.4.2 Прослушивание

В одном окне щелкните правой кнопкой мыши и затем выберите Audio Monitor (Прослушивание аудио), начните прослушивание, внизу слева окна появится красный индикатор .

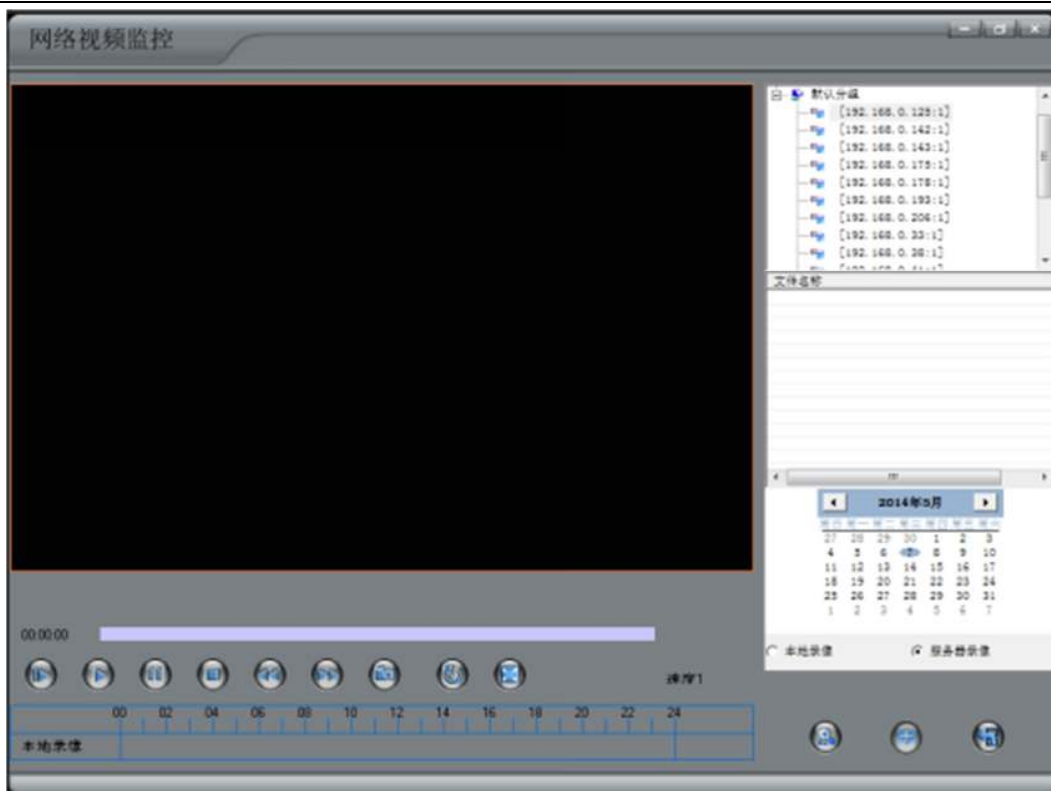
5.5 Сигнализация обнаружения движения

На удаленном устройстве запускается обнаружение движения, и если движение обнаружено, будет подаваться сигнал тревоги, в левой нижней части окна будет мигать значок . Если открыть видео с сигналом тревоги, в нижней левой части окна будет гореть красный индикатор .


ГЛАВА 6 ВОСПРОИЗВЕДЕНИЕ

6.1 Воспроизведение

На панели навигации нажмите Playback (Воспроизведение), чтобы войти в интерфейс воспроизведения, как показано ниже:




6.1.1 Поиск файлов для воспроизведения

Выберите устройство и дату, нажмите кнопку  Playback (Воспроизведение), чтобы найти файл и добавить его в список файлов.

6.1.2 Файлы воспроизведения

Дважды щелкните по нужному файлу в списке, чтобы начать воспроизведение видео.

6.1.3 Возврат в интерфейса мониторинга

Нажмите в нижней правой части интерфейса кнопку  для возврата к интерфейсу управления.

ГЛАВА 7 УПРАВЛЕНИЕ PTZ

7 Управление PTZ



Описание кнопок



Включить или выключить подсветку.



Включить или выключить очистители.



Отрегулировать масштаб, (+) указывает на увеличение, (-) указывает на уменьшение масштаба, как показано выше.



Настройка четкости. С помощью кнопок (+) и (-) можно вручную настраивать фокусное расстояние объектива для достижения оптимальной четкости, как показано на рисунке выше.



Отрегулировать подсветку; (+) указывает на открытие диафрагмы объектива, (-) указывает на закрытые диафрагмы объектива, как показано выше.



Кнопка навигации позволяет управлять направлением PTZ: вниз, влево, вправо, автоматический поворот, как показано выше.

8.2 Локальные аварийные сигналы

8.2.1 Сетевое соединение прервано

1. Выберите, включить ли голосовые подсказки о потере соединения с сетью.
2. Нажмите Browse (Обзор) для выбора звукового аварийного сигнала.
3. Введите продолжительность аварийного сигнала.

8.2.2 Аварийные сигналы датчика движения

1. Выберите, включить ли голосовые подсказки датчика движения.
2. Нажмите Browse (Обзор) для выбора звукового аварийного сигнала.
3. Введите продолжительность сигнала.
4. Настройте запись аварийных сигналов.
5. Время непрерывной записи аварийных сигналов.
6. Захват аварийных сигналов.

8.2.3 Аварийные сигналы потери видео

1. Выберите, включить ли голосовые подсказки потери видео.
2. Нажмите Browse (Обзор) для выбора звукового сигнала.
3. Введите продолжительность сигнала.

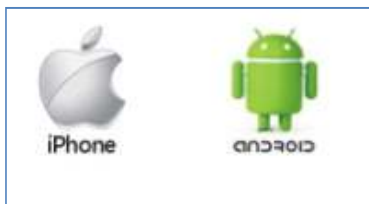
8.2.4 Аварийный сигнал датчиков

1. Выберите датчик аварийных сигналов.
2. Выберите, включить ли подсказки об аварийных сигналах датчиков.
3. Нажмите Browse (Обзор) для выбора звукового сигнала.
4. Введите продолжительность сигнала.
5. Настройте запись аварийных сигналов.
6. Укажите время непрерывной записи аварийных сигналов.

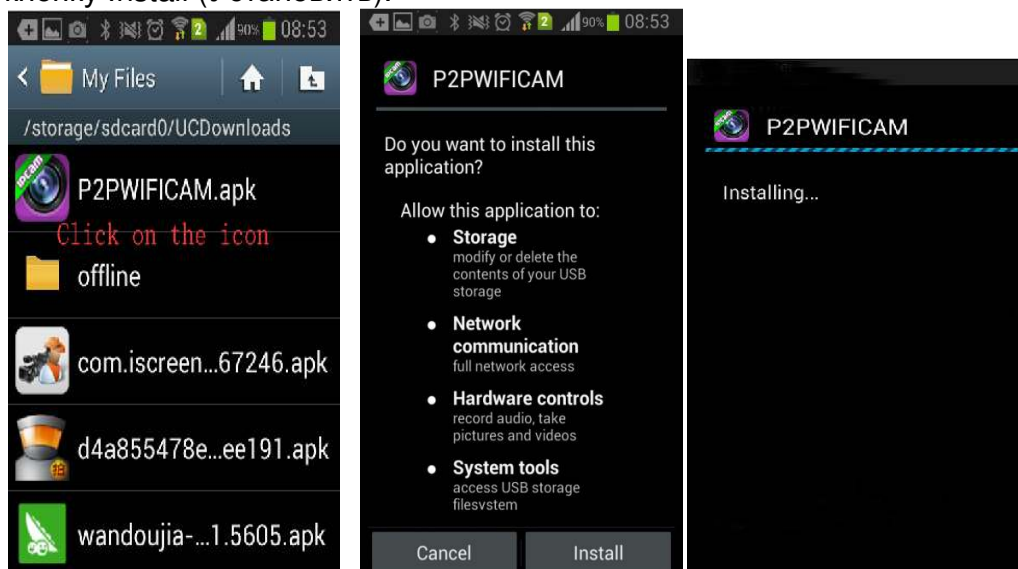
ПРИЛОЖЕНИЕ ДЛЯ МОБИЛЬНЫХ УСТРОЙСТВ

ГЛАВА 1 УСТАНОВКА ПРИЛОЖЕНИЯ.

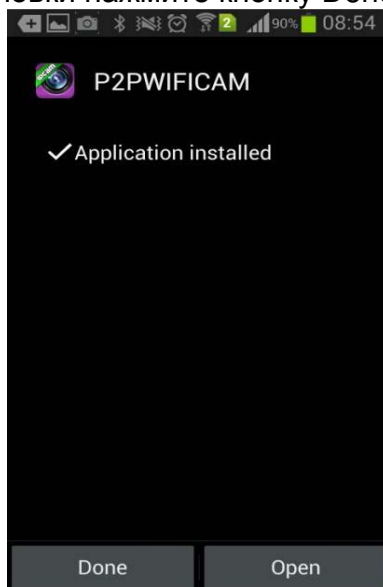
Установите программное обеспечение на смартфон, найдите его в Google Play и Apple Store по ключевым словам «P2PWIFICAM».



Нажмите на значок программного обеспечения P2PWIFICAM и нажмите кнопку Install (Установить).

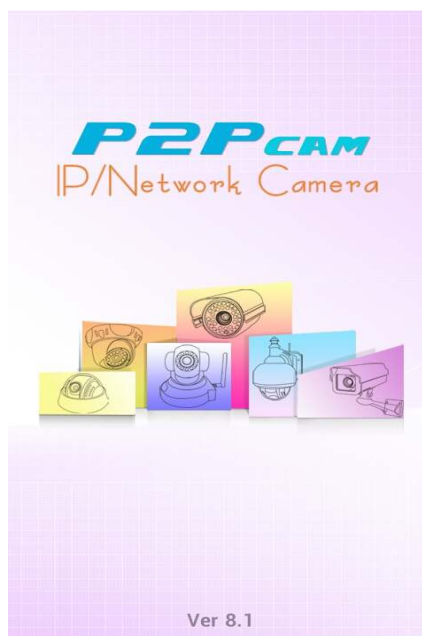


После завершения установки нажмите кнопку Done (Готово).



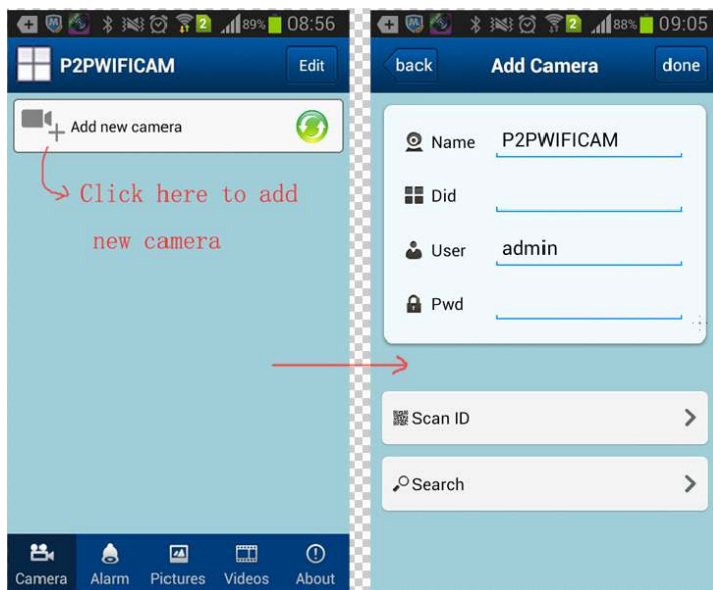
ГЛАВА 2 РАБОТА С ПРИЛОЖЕНИЕМ.

Когда установка будет завершена, вы увидите следующий значок приложения.



2.1 Добавление камеры.

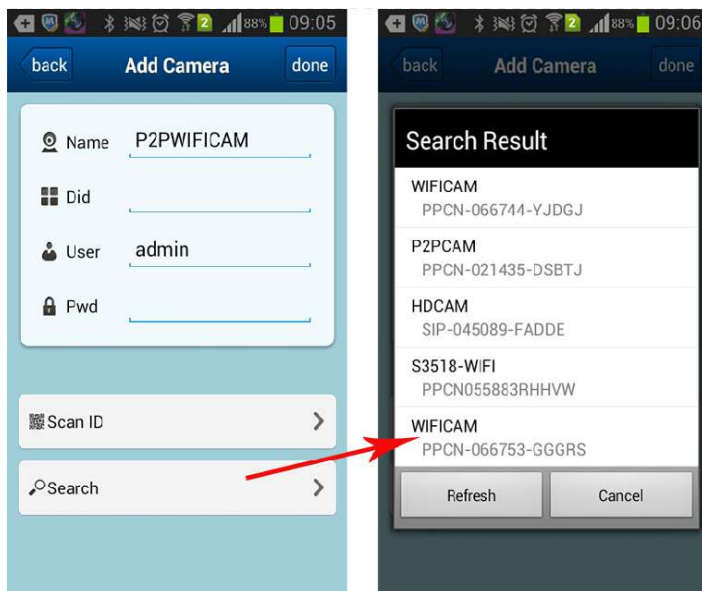
Запустите приложение и нажмите кнопку Add new camera (Добавить новую камеру).



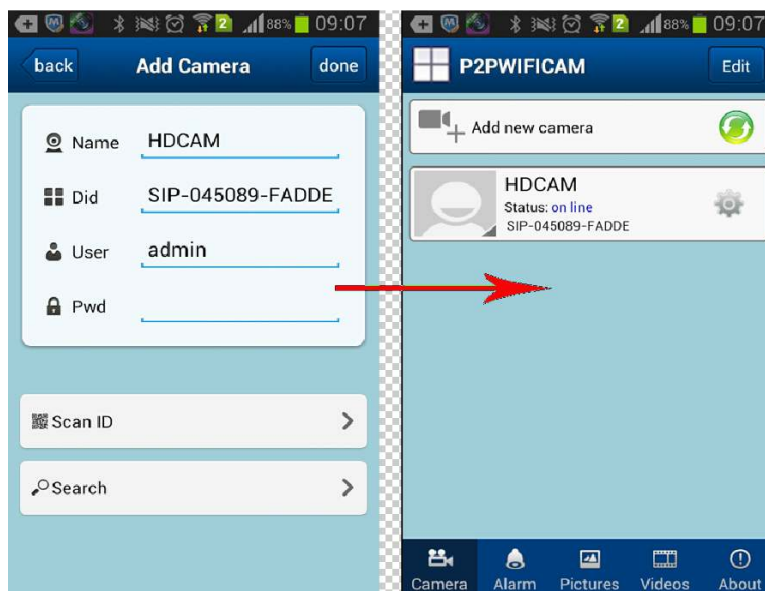
Нажмите кнопку Scan ID для сканирования QR-кода от базовой машины. После окончания сканирования нажмите кнопку Done (Готово). Камера добавлена в ваш смартфон.



Нажмите кнопку Search (Найти), чтобы найти устройство в локальной сети, и выберите идентификатор нужной вам камеры.

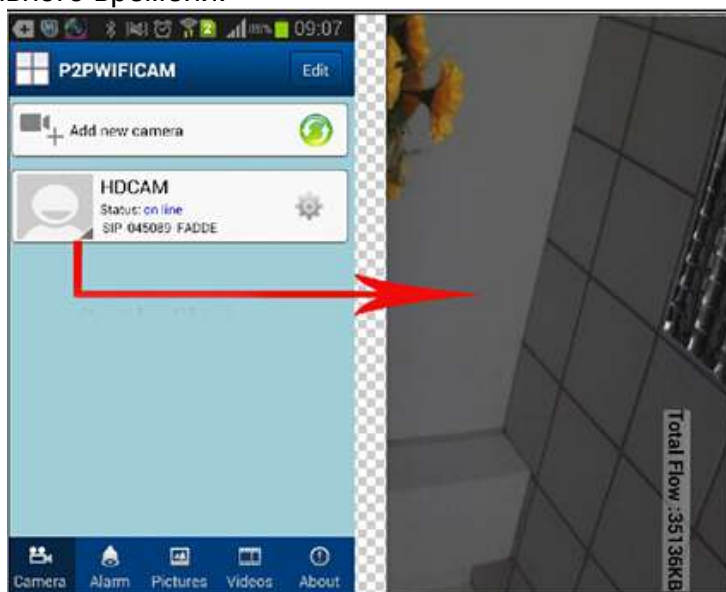


Нажмите кнопку Done, когда найдете устройство, и камера автоматически появится в списке камер.

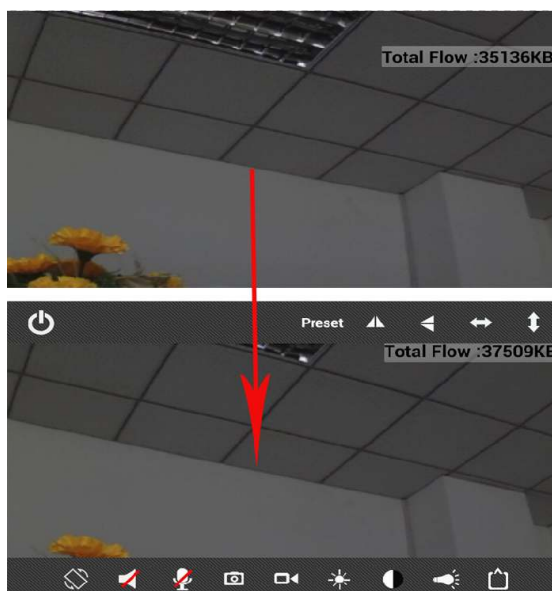


2.2 Просмотр видео в реальном времени.

Выберите и нажмите на устройство в списке, запустите мониторинг реального времени.



Нажмите на середину экрана, появится панель IP-камеры с опциями меню, как показано ниже.





: Выход.



: Настройка режима и вызова.



: Зеркало.



: Назад.



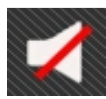
: Влево и вправо



: Вверх и вниз



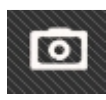
: По горизонтали и вертикали



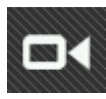
: Аудио вкл. и выкл.



: Микрофон вкл. и выкл.



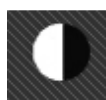
: Фотокамера.



: Запись.



: Яркость.



: Контрастность.

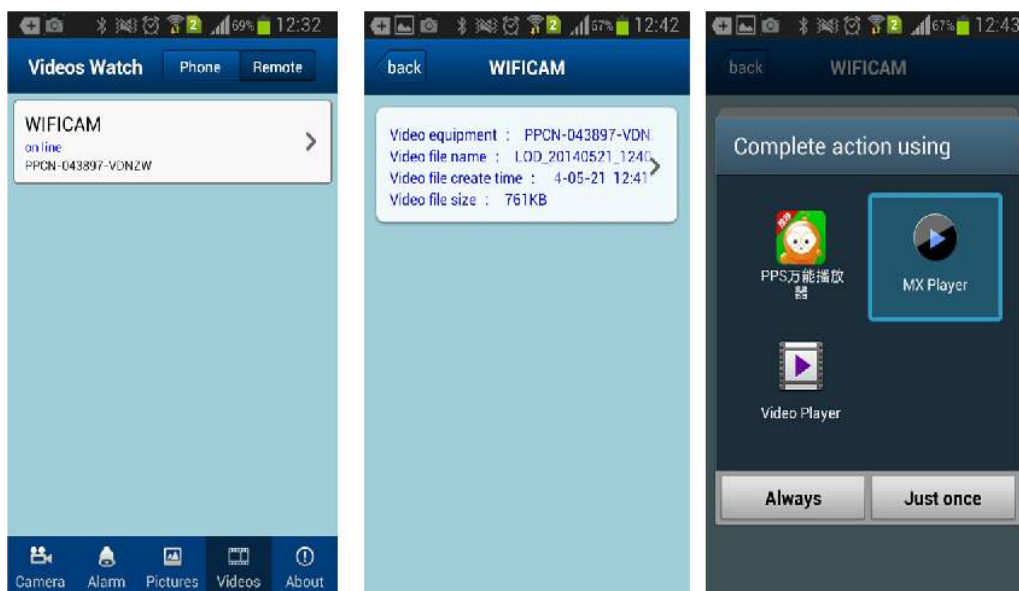


: Красная лампа.



: Режим обзора

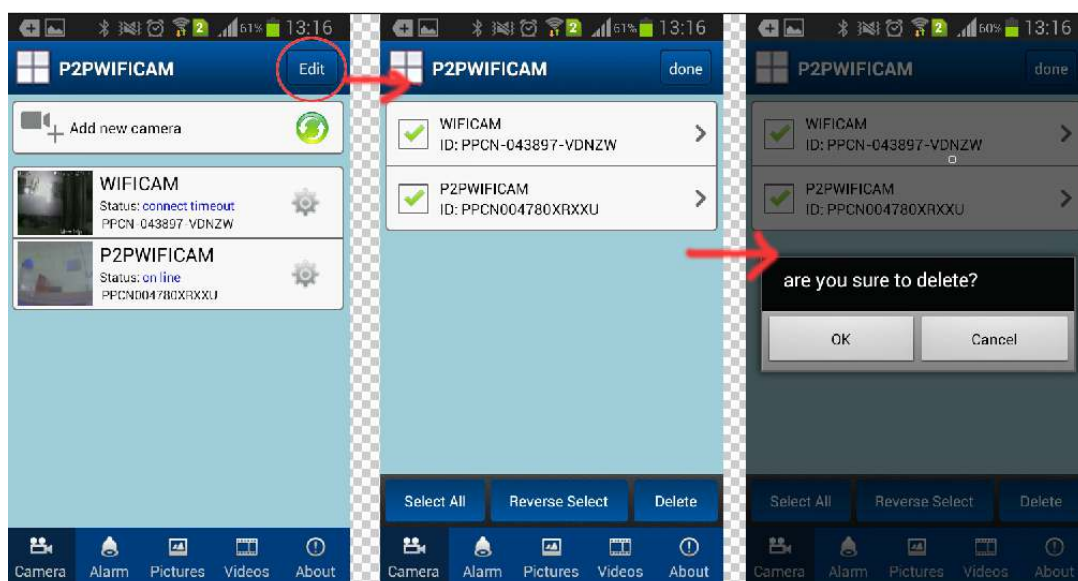
2.3 Просмотр видео локально или удаленно.



2.4 Просмотр изображений локально или удаленно.

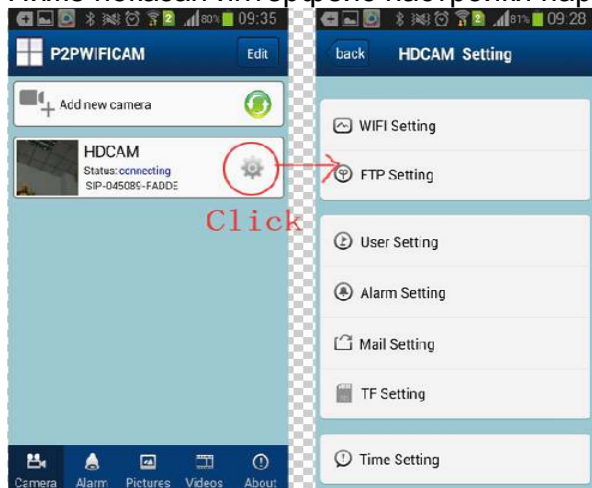


2.5 Удаление камеры.



ГЛАВА 3 НАСТРОЙКА ПАРАМЕТРОВ.

Ниже показан интерфейс настройки параметров.



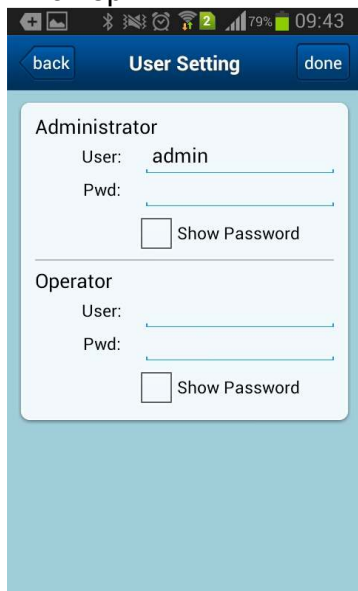
3.1 Настройки FTP.

Настройка соединения FTP для IP-камеры.



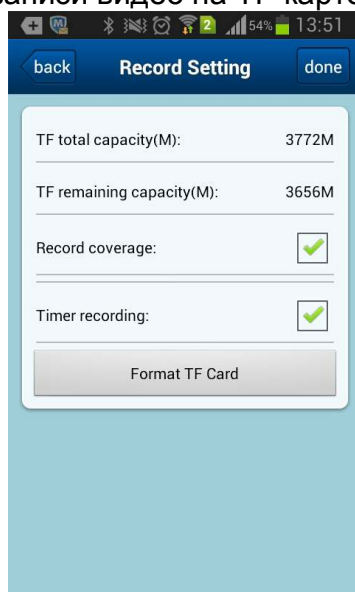
3.2 Пользовательские параметры.

Установка имени пользователя и пароля администратора/оператора для IP-камеры.



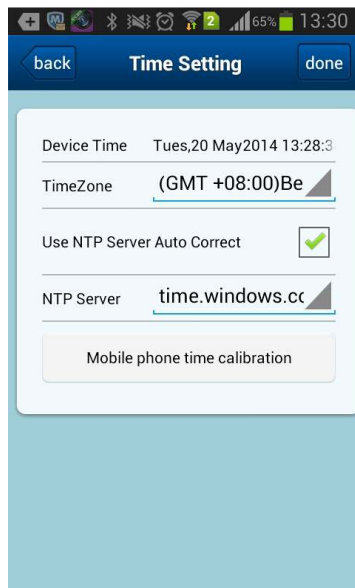
3.3 Настройки записи на карту памяти.

Настройка для сохранения записи видео на TF-карте.



3.4 Настройки времени.

Вы можете выбрать часовой пояс и настроить время с мобильного телефона.




Информация о гарантии

1. Покупатель своими силами и за свой счет осуществляет доставку оборудования для гарантийного обслуживания.
2. «Продавец» предоставил «Покупателю» полную информацию о производителе.
3. Гарантийное обслуживание не производится в случаях:
 - 3.1. Покупателем допущено нарушение условий эксплуатации, изложенных в инструкции по эксплуатации изделия, в том числе вследствие воздействия низких и высоких температур, высокой влажности, запыленности, перепада напряжения в электросети и иных внешних факторов, наличия внутри изделия насекомых, или продуктов их жизнедеятельности;
 - 3.2. Действия третьих лиц и обстоятельств непреодолимой силы;
 - 3.3. У покупателя нет гарантийного талона, заполненного надлежащим образом, либо срок гарантийного ремонта истёк.
 - 3.4. Вскрытия, равно как и попытке вскрытия вне сервисного центра, перепрограммирование, загрузка контента;
 - 3.5. Использование аксессуаров, не рекомендованных производителем.
4. Претензий к внешнему виду и комплектности «Покупатель» не имеет, изделие полностью устраивает «Покупателя», в том числе по окраске, фасону, размерам и техническим характеристикам.
5. «Покупатель» ознакомлен с тем, что согласно Закону РФ "О защите прав потребителей" от 07.02.1992 N 2300-1 и Перечню непродовольственных товаров надлежащего качества, не подлежащих возврату или обмену на аналогичный товар других размера, формы, габарита, фасона, расцветки или комплектации (в ред. Постановлений Правительства РФ от 20.10.1998 № 1222 от 06.02.2002.) технически сложные товары надлежащего качества НЕ ПОДЛЕЖАТ возврату или обмену, если не выявлены существенные недостатки в товаре, допущенные по вине производителя. В случае, если в течение двух недель с момента приобретения товара, обнаружались существенные недостатки Товара, «Покупатель» имеет право вернуть или обменять Товар на аналогичный Товар надлежащего качества при условии предъявления Заключения авторизованного Сервисного центра о наличии существенных недостатков товара, возникших по вине производителя.

С Правилами обмена, возврата и гарантийного обслуживания товара ознакомлен и согласен. «Покупатель» подтверждает, что ему был передан ТОВАР надлежащего качества.

Гарантийный талон



Информация о товаре

№п/п	Наименование оборудования	Серийный номер	Дата покупки	Гарантийный срок

Для претензий и сервисного обслуживания в РФ: (495)9710909, ООО "Телетрейд", 111524, г Москва, ул Электродная, д 13, офис 2В
E-mail: camera@zodiakvideo.ru, Сайт: www.zodiakvideo.ru

М.П. Продавец _____ Покупатель _____

Внимание! Без печати торговой организации гарантийный талон недействителен!